

四庫全書

史部

欽定四庫全書

史部

欽定大清一統志卷三百五十三至

給事中_臣查善長覆勘

總校官檢討_臣何思鈞

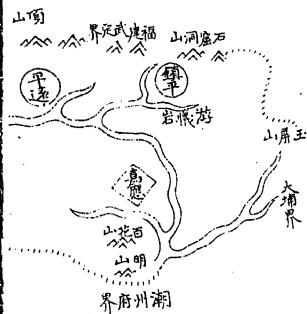
嘉

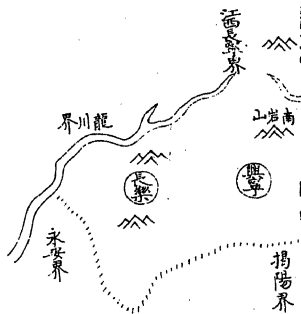
癸

州

圖

嘉應州圖





嘉應州表

西漢

三國吳

晉

宋

齊梁陳

隋

唐

五代

宋

元

明

嘉應州

揭陽縣地

海陽縣地

興寧縣

龍川縣地

興寧縣
東官郡
東官郡屬

興寧縣

程鄉縣
齊梁陳屬
女即

程鄉縣

程鄉縣
屬潮州

程鄉縣
州治

程鄉縣

程鄉縣

程鄉縣
屬潮州府

齊昌縣
分置屬東官郡梁陳時廢

興寧縣
屬龍川郡

興寧縣
屬循州

興寧縣

興寧縣

興寧縣

興寧縣
屬惠州府

敬州
南漢乾和三年置

梅州
開宣和四年
改州名屬
廣南東路

梅州
初曰梅州
路昇隆州
屬廣東道

秦

欽定四庫全書

長樂縣

龍川縣地

興寧縣地

南漢封興寧縣治

長樂縣

長樂縣

長樂縣

初移治廣惠州

平遠縣

揭陽縣地

海陽縣地

程鄉縣地

平遠縣

鎮平縣

揭陽縣地

海陽縣地

程鄉縣地

嘉靖四十二年分置揭陽州府

鎮平縣

崇禎六年分置揭陽州府

欽定四庫全書

欽定大清一統志卷三百五十三

嘉應州

在廣東省治東七百里東西距四百一十五里南北距二百七十里東至潮州府大埔縣

界一百四十里西至惠州府龍川縣界二百七十里南至潮州府海陽縣界一百五十里北至福

建汀州府武平縣界一百二十里東南至潮州府海陽大埔二縣界八十里西南至惠州府永安縣

界二百四十里東北至福建汀州府上杭縣界一百二十五里西北至江西贛州府長寧縣界一百

六十里本州境東西距一百九十五里南北距一百五十五里東至潮州府大埔縣界一百四十五

里西至興寧縣界五十里南至潮州府海陽縣界一百十五里北至鎮平縣界四十里東南至海陽

大埔二縣界八十里西南至興寧縣界一百二十里東北至鎮平縣界五十五里西北至平遠縣界六十里自州治至京師八千七百六十三里

分野天文牛女分野星紀之次

建置沿革禹貢揚州南境春秋戰國為百越地秦為南海郡地漢為南海郡揭陽縣地東晉後為義安郡海陽縣地齊始分置程鄉縣屬南安郡至隋因之唐屬潮州五代南漢乾和三年於縣置敬州宋開寶四年改曰梅州屬廣南東路熙寧六年廢州

元豐五年復置宣和二年賜名義安郡紹興六年
又廢州十四年復置元至元十六年升為梅州路
二十三年仍降為散州屬廣東道明洪武二年廢
州屬程鄉縣屬潮州府

本朝初因之雍正十一年陞為直隸嘉應州領縣四

興寧縣

在州西七十里東西距一百里南北距二
百里東至本州界七十里西至長樂縣界

三十里南至長樂縣界九十里北至江西贛州府
長寧縣界一百十里東南至本州界七十里西南

至長樂縣界二十里東北至平遠縣界一百八十
里西北至惠州府龍川縣界四十五里漢南海郡

龍川縣地東晉分置興寧縣屬東官郡宋齊以後因之隋改屬龍川郡唐屬循州五代宋元因之明

屬惠州府 本朝初因之 雍正十一年改屬嘉應州 長樂縣在州西一百一

百二十里南北距二百四十里東至興寧縣界六十

里西至惠州府龍川縣界六十里南至惠州府

海豐縣界二百里北至興寧縣界四十里東南至

潮州府揭陽縣界一百里西南至惠州府永安縣

界一百里東北至興寧縣界十五里西北至惠州

府龍川縣界六十里漢南海郡龍川縣地東晉以

後為東莞郡興寧縣地五代南漢時移興寧縣于

此宋天禧二年興寧還故縣以其地為長樂鎮熙

寧四年改置長樂縣屬循州元因之明屬惠州 平

府 本朝初因之雍正十一年改屬嘉應州 平

遠縣在州西北七十里東西距一百里南北距一

百二十里東至鎮平縣界五十里西至江西

贛州府長寧縣界五十里南至均州界九十里北
至長寧縣界三十里東北至本州界七十里西南
至本州界八十里東北至福建汀州府武平縣界
四十里西北至長寧縣界三十里漢揭陽縣地東
晉為海陽縣地齊以後為程鄉縣地明嘉靖四十
三年分程鄉及惠州府興寧縣地置平遠縣屬潮
州府 本朝初因之雍正鎮平縣在州西北六十里
正十一年改屬嘉應州 鎮平縣在州西北一百十里
南北距八十里東至本州界四十里六十里西至平遠縣
界五十里南至本州界四十五里北至福建汀州
府武平縣界三十五里東南至本州界八十里西
南至平遠縣界五十里東北至福建汀州府上杭
縣界七十五里西北至武平縣界五十里漢揭陽
縣地東晉為海陽縣地齊以後為程鄉縣地明嘉
靖以後為平遠縣地崇禎六年始分平遠及程鄉
縣置鎮平縣屬潮州府 本朝初因之雍正十一年

年政屬
嘉應州

形勢北連章貢東控閩汀圖經萬山北拱四水東流天

然勝麗舊程鄉縣志

風俗民性質實尚勤儉重本薄末舊程鄉縣志地狹民瘠

尚氣輕生興寧縣志君子質木小人悍蔽長樂縣志俗稱謹

愿婚姻以檳榔雞酒為禮病惟針灸平遠縣志其民敦

樸力田終歲勞苦以食力酷信風水屢葬屢遷平鎮

縣志

城池嘉應州城

周九百八十五丈門四南臨河東北為濠廣三大即原程鄉縣城明洪武

十八年築

木興寧縣城

周六百二十六丈門四池廣二丈明成化三年

嘉靖四十年增修

本長樂縣城

周一千五百九丈門四環

以濠明洪武二十年築嘉靖元年增修

本朝順治康熙間屢修

平遠縣城

十丈門四北依山東西南三面臨溪明嘉靖中築萬歷二十五年增修

鎮平縣城

周八

百丈門四西北依山東南濬濠長五百丈明崇禎六年築

本朝康熙中屢修

學校嘉應州學

在州城南門內即舊程鄉縣學故址宋淳祐元年建

入學額數興寧縣學

在縣城東南明洪武四年建二十四名

後屢修

本朝康熙中重修

欽定四庫全書

欽定四庫全書

卷三百五十三

四

入學額數

長樂縣學

在縣城東紫金山明成化元
年遷建本朝順治年修康

熙中又修入學
額數十五名

平遠縣學

在縣城東明嘉靖四十
三年建本朝順治十

二年重建入學
額數十五名

鎮平縣學

在縣城西明崇禎六年
建本朝順治康熙中

屢修入學額
數十二名

培風書院

在州城內東北隅本朝
康熙七年修建後屢修增

設膏火乾隆十五年復修又城東半里下市有錦
江書院東四里有周溪書院又各屬均設有社學

義學

戶口

原額人丁共五萬二千一百八十又滋生人丁
一萬八千零十二丁七兵一千二百零四丁

田賦

田地一萬二千九百八十八頃二十三畝七分
九厘零額徵銀四萬六千八百二十五兩四錢

八分零零 屯田二百五十五頃三十四畝九分
三厘零額徵米九千九百五十九石九斗一升零

山川金山

在州治後

百花山

在州東十二里形勢起伏相連如城堞與百花

洲相應

西山

在州西十四里山址周圍分爲八重峯巒尖聳其頂平衍居民嘗築寨避

寇於此按州志李洋山鄉人呼迷九狼山在州南
娘寨又呼宜洋寨西山蓋統名也

九峯錯出亦名九良峯又南十
里爲城堞山形如雉堞故名 天馬山在州南明

山在州東南王象之興地紀勝在程鄉縣東三十
里山巔有古池池有五色荷花舊志在縣東南

四十里高九百餘大周三百里下有龍潭禱雨輒
應西麓爲仙花峰西洋之水出焉按州志明山仙

花嶂鄉人或見花開其巔計其數以占科名並視
其色以卜歲潛確類書仙花嶂花開如蓮大約大

餘其色白則人安紅則人災

西陽山

在州東南李吉甫元和郡縣志在程鄉縣東南四十

五里舊志名西洋山峯

陰那山

在州東南八十里有五指峯接大

埔縣界其下有湖

銅鼓山

在州東南八十里高九百餘丈周一百餘里與海陽大埔二縣

接界亦名銅鼓嶂

王壽山

在州東北一百四十里接福建上杭界高八百九十丈周二百

餘里形如殿閣上有仙牛嶺山水幽奇又有龍牙筆山在州東北一百四十里山勢峭拔其形如筆

又平頂山在州東北二百里形如展蓋而頂平產鐵礦

跌馬砦山

在興寧縣東三十里

黃陂水出此

雞靈山

在興寧縣東四十里

翔鳳山

在興寧縣

西十里有洋塘寨迤西為竹山一名天燭山

合水山

在興寧縣北三十里羅岡龍歸之水

合於山潭坑徑山在興寧縣北四十里有國泰巖麓故名

又北二十里為黃渡山有金坑水合於此又十里

有上下藍山一名甘村山下有石灰潭羅崗水至此畧通小舟

田溪合於此羅崗山在興寧縣北八十里大望於此是為羅崗水又北十里為大信山

大望之西支也迤西南為楊梅砦山錦洞山在興寧縣東南二十里

里篤陂水出此神光山在興寧縣西南十里形如

興寧縣嘗騰焰燭天舊志宋邑人羅孟郊讀書山下有洗硯池一名墨池又十里有貴人峯下有曾

取魚餉母因此蝴蝶山在興寧縣西南二十里形如蝶翅聳峙學前一名鼓

水出此又北為商背

和山

在興寧縣東北二十里狀若旋螺其陽有麻石

巖深廣數丈山雲時封石

寶山

在興寧縣東北六十里雞靈之北勢

若樹屏相傳元末陳友定採礦於此旁有黃牛嶺宋李綱徙萬安道嘗出此有詩云深入猶梅瘴癘

也鄉是**寶龍山**

在興寧縣東北七十里近平遠**大望**

山

在興寧縣東北五十里東近本州北界長寧為

蓮塘湖即羅

吉湖

在興寧縣西北二十里一名

麻嶺為洛峒山又西為

烏池山

在興寧縣西北二十里雙溪合流於

北**大坪山**

在興寧縣西北五十里又北為**東山**在

長

樂縣東一里
環統縣城
七都山
在長樂縣東五十里
又
天堂

山在長樂縣東一里
百餘丈
高數百尺
窩螺山
在長樂縣南九十里
高

善海豈迄於潮州為一方巨鎮其
山出石煮鐵靱可為線冠於粵閩
天柱山
在長樂縣南九

十里高數百丈其勢高聳險道
傾仄絕頂可容千餘家有寨
牛巖山
在長樂縣東南五十

里有坪二級可容數百
人又十里有鷺公嶂
瀛山
在長樂縣西南二里
貴人山
在

樂縣西南三十里上有井泉常溢一名蒲石
磐山又十里有巫峯怪石嵯峨上凌霄漢
錫坪

山在長樂縣西南五十
里南近琴口產錫
玳瑁山
在長樂縣西少南

山又名金魚山在縣西少南九
里一名了磐山俱接龍川縣界
大梧山
在長樂縣西南一百

二十里接永安縣界

壽春山

山在長樂縣東北十五里又中道

適中之地新河源出此

迎龍山

在長樂縣東北二里迤南為紫金山縣治衆之下有鹿坑

水自紫金西出為五董源山

在長樂縣西北十里華山在城西北一里董源水出此南入清

溪

尖筆山

在平遠縣東三里峙學宮之東南

麟石山

在平遠縣西一里又名硯

石山又西二里曰寶硃山產土硃

鳳山

在平遠縣南三里舊名鸞山

頂山

在平遠縣

北三十里地接江西長寧縣山多白雲天霽不散產葛土人採以為布

卓筆山

在平遠縣

東南三十里下有鐵鑛又鐵鑛山在縣東南四十里亦產鐵有爐

石龍山

在平遠縣東南

七十五里麓阜纔削崗脊平衍可容萬人有萬斛泉

石鎮山

在平遠縣東南一百里四面壁

立中通一徑躋巔平衍有泉及巖洞
數處一名白雲山舊志謂之南臺石
五子石山在

遠縣東北三十里石峯壁立其最勝者有
為寶陽寶蓋諸峯合掌擎磬睡佛諸洞
大峰山在

平縣東三十里尖峯卓絕四面懸崖壁立惟有羊
腸小徑二道可造其巔上則四面寬平約二十餘

里山崎水流恍同村落有洗
龍鬬山在鎮平縣南
馬潭飛泉瀑布及仙人橋

對峙勢如龍鬬少南為天
誥軸山在鎮平縣南二
馬山形勢雄昂狀若天馬

山其右有九子
鐵山在鎮平縣南二十五里形如
嶺踞縣水口寶蓋色若皂染亦名鐵山嶂

南山在鎮平縣南四十里遙望如雙
筆為縣外關水口亦名南山嶂
三台山在鎮

北半里三峯圓
燕尾山在鎮平縣西北十
秀環繞縣治
五里接平遠縣界
文基山

在鎮平縣北二十里舊名牛子嶺又名員子山中
有徑道長四十餘里路通武平安遠明置石窟巡

司於 **冲天鳳山** 在鎮平縣西南十里三峯鼎立形
如筆架又西山在縣西南二十五

里水口一名西山 **章坑筆山** 在鎮平縣東北五里
嶂路俱通平遠縣諸峯簇秀形如雙筆

祭 **楊子殿山** 在鎮平縣西北十里 **黃沙嶂** 在州東南十五里
其北面曰清涼山

又長樂縣東二十里亦有 **漆木嶂** 在長樂縣西四
黃沙嶂有水南流入大溪 **漆木嶂** 在長樂縣西四

峯聳列上 **石馬嶂** 在長樂縣西九十里接永安
多漆樹縣界峯巒高峻草木繁茂 **黃**

茅嶂 在興寧縣西北四十里山頂有龍 **母嶂** 在興
天然湖四時不涸俗名野豬湖 **龍母嶂** 在興寧縣

西北八十里舊志龍母嶂北有 **螺坑嶂** 在興寧縣
楊梅嶺有角山有高坑皆冶鐵 **螺坑嶂** 在興寧縣

里山峯相連勢如飛動南十里為洋子嶺又南鐵
二里為走馬嶺西南去縣八里涼溪水出此

山嶂

在興寧縣東北六十里西去寶龍山十里五
峯奇峭舊有鐵冶有水南流經官田至香爐

為入石馬水嶂之東龍絲嶂在興寧縣東北八十
里大望山東南有水

出荷嶺嶂

在平遠縣東南六十里挺峙天半狀類
芙蓉又東南有仙湖山蒼巒層出山半

有湖角山嶂

在平遠縣西南五十五里峻峙凌霄與
鳳頭及長寧之雪山三峯並峙中有靈

泉鳳頭嶂

在平遠縣西北五十里接長寧縣界羊
又名磴頭嶂嶂外即長寧丹竹樓

稠嶂

在鎮平縣東南十里龍藏嶂在鎮平縣南二
山勢層疊狀若樓臺

勢若騰龍香爐嶂

在鎮平縣南三十里縣志香爐峯三
峯分峙形如香爐常有烟雲覆其上

雙筆峯

在州東南三十里兩峯竝立峭直如筆

聳翠峯

在州南地與紀勝在梅州

南五里舊志有聳秀峯在程鄉縣南二十里形如竇蓋而秀麗梅峯在州西二里平地突起形

如覆鐘其峯有五又天字嶺

在州北三十里四山夾峙又有相公坪在

州西北三十里形勢平坦相傳排嶺在長樂縣西唐張九齡檄時過憇於此因名

巒疊嶂環列如堵其中沃野彌望

天雲嶺

在長樂縣西南六十里枕江帶谷常有雲烟出

沒其丞相嶺

在興寧縣西四十里樂史太平寰宇記循廣二州分水嶺也唐大歷中宰

相常袞除潮州途經此嶺土人因以為名新志有岐嶺在長樂縣西五十里接龍川縣界按宋初興

寧治長樂縣蓋丞相嶺即岐嶺也

黃土嶺

在興寧縣西南十五里接長樂縣界東西通道

曾坑水
出北
梯雲嶺
在平遠縣東南五里兩山夾峙中通徑路雲級峻峭若梯階然為縣

東南
要區
三段嶺
在平遠縣東南二十里崇岡魏嶂夾路崎嶇歷陟凡紆迴三折故名九

曲嶺
在鎮平縣東十里
馬鞍嶺
在鎮平縣南五里石窰溪

東岸又有神岡在溪西岸
與嶺對峙為縣內水口
桂嶺
在鎮平縣城內北隅舊名蕉嶺縣城

高跨
其上
塔岡
在長樂縣南二里西南臨清溪西北
九

龍岡
在長樂縣東少南五十里
東巖
在州東輿地紀勝在梅州東五

里亦名東安巖又西巖在州西七里中
有蘭若曰靈境依山為宇景態萬狀
白石巖
在

寧縣東南十里
夜常有光燭天
游曦巖
在鎮平縣東南三十里
南

田石洞

在州西北興地紀勝在梅州西北六十里有奇葩異果人不知名採山者間遇之其

美可茹懷歸則迷路不得返

龍歸洞

在興寧縣北六十里石馬洞在興寧縣東北

六十里寶山西北有巨石類馬因名外險而中衍明嘉靖中賊常據此迤西即螺坑嶂

石窟

洞

在鎮平縣東北輿地紀勝距程鄉縣城八十里在推鋒駐劄寨旁穴竇深二十丈許中有石鼓

石柱石天窗之屬又有小溪潺潺新石人石在長志在縣東北十五里印石山前今寨

北十里高二百餘丈又馬牙石興寧江自惠州府在縣北十五里高四百餘丈

入長樂縣南又東經興寧縣南又東經州南曰梅溪又東入潮州府大埔縣界元和志江去興寧縣

南一百八十里即左別溪也竄守記興寧縣有左別溪在縣西北從龍川縣界來又梅州有惡水即

州前大江東流至潮州出海其水險惡多損舟船
江水泛漲時嘗有鰐魚隨水至州前輿地紀勝興
寧江在興寧縣東南三十七里白石馬村流下升
陽水口合寧昌渡下流入梅州長樂縣志水自崎
嶺來源出了警東流為羅經水至清溪稍深廣又
東至塔岡又東南為練溪又東會興寧之水是為
興寧江程鄉縣志梅溪在縣南五十步有三源
自子郊水口合流入縣界過百花洲經縣南又東
合周溪又十里合西洋溪又東合松源溪又東奔
赴於蓬辣灘入大埔縣界按州志梅溪自長樂兩
支來一為崎嶇河一為龍村河龍村水至琴口受
華陽之水至七都河而溪嶺水來會又與興寧水
會至老鴉嘴入州境受本境諸水上則有小密大
密剪刀鉸三灘下則有菜子八字波桑洲西洋晒
禾銅盤烏流七灘皆石激波生水勢迅急然無大
險阻至蓬辣則怪石錯立洪波洄洑行者怵心自

是逆折而西程江之口與地紀勝江在梅州西北

與大埔水合程江之口與地紀勝江在梅州西北

七十里自義化縣源浮於石坑達於程源歷安仁

歸城南而會寧昌長樂二溪以赴海江蓋因程吹

而名邦人仰程之風故名其生之黑白程源所

憇之橋曰程橋於此江亦云程江通志程江東會

梅溪旁為百花洲周迴數百步形勝琴江在長寧

甲於一方舊志程江源出長寧縣界琴江縣南八

十里有南北二派北琴江一名華陽水源出永安

之上鎮東流達永潭又東至琴口又東為蕎溪折

而東北為池溪又東北入清溪南琴江一名龍村

水源出永安縣之龍窩東北流為小陽溪又東北

至琴口杜田河在興寧縣北源出惠州府長寧縣

合流尋鄔堡西南流入縣界經十三都

司北又西為赤口渡又西南入龍川縣界周溪在

河明潭與定南縣水合即龍江之上源也周溪在

東四里源出百花山形如腰帶旋繞周廻南流入梅溪舊志入有大乍溪在程鄉縣南十五里源出

小乍村大密溪在縣南二十五里源出河田村羅衣溪在坑溪亦在縣南二十五里源出

縣南三十里源出城隍山紫桑溪在縣南四十里源出蓮花山皆北流入梅溪西陽溪在

東南四十里源出明山流繞松源溪在州東六十仙花嶂之麓西北入梅溪里源出福建

武平縣象洞南流入梅溪舊志又有雁洋溪源出石寮等山流三十里入梅溪黃沙溪源出陰那山

流二十里入梅溪右別溪在興寧縣西窠宇記與左別溪合流至潮州入海輿地紀勝謂

之寧昌縣在縣西三十里上有三源一自本縣隆歸里蚌湖神潭一自漁產橋一自太平村及雁池

合流出梅潮州縣志謂之西河又名通海河源出大望山蓮湖西南流至羅岡與楊梅官莊顏輦水

合是謂羅岡水又南徑上下藍山潭坑山合長樂
又南環繞城下是為西河又東南至水口合長樂

大石馬溪在興寧縣東北出石馬洞有二源西南
流至曲塘入西河曰石馬溪口又蓮陂

水源出縣東北大龍田涼溪水源出縣東北麻竹
頂金帶水係寶山水支流以其圍繞縣城如帶故

名以上諸水皆在縣遠安溪在興寧縣南源出縣
北俱西流入西河西南十里梅子山東

流入西流又橫湖溪在縣南七里上承打石坑墨
池等水鴨湖瀾水在縣南二十里鼓角嶂湯湖水

在縣南二十餘里湯湖山下東南有黃竹水源出
縣南三十里黃峒山以下諸水皆在縣西南俱東

入西洋湖溪在興寧縣東源出寶山西南流過窰
前和山陂子角等處支流數派其經

流南徑洋湖橋又南至長孺入西河縣東諸水惟
此為大又黃陂水源出跌馬寨山篤陂水源出錦

洞山蓮塘水源出蓮塘山添坑溪源出雞
靈山諸水皆在縣東俱西南流入西河
縣前溪

在平遠縣南源出頂山南流徑鄒坊社
統城西南又東達鎮平縣界入石窟溪
石窟溪

在鎮平縣西里許源出福建武平縣界南流徑縣
西為縣巨浸又南經本州東三十里一名小溪又

南入梅溪曰
鎮平水口
差干溪
在鎮平縣西北流即平遠
縣之縣前溪東北流入石窟

溪
徐溪
在鎮平縣西二十五里源出平遠縣
流入縣界徑蓼陂至金沙入石窟溪又橫

梁溪在縣西南三十五里源出平遠
縣大柘樹流入縣界至蓼陂合徐溪
洋田水
在長樂縣

西北源出惠州府龍川縣霍山東南流入縣界至
鐵場東合葛州之水又南至合水入清溪又新河

水在縣東源出中道山南流入清溪又黃埔水在
縣南三里源出永安縣界分水四東北流入清溪

潭坑水

在興寧縣西北源出大坪山橫岡口龍歸

水

在興寧縣北有二源一出寶龍山曰溫公溪一出龍絲嶂曰白沙溪西南流至龍歸洞合流又

西南至合水山與羅岡水合又有崆溪李田水在

寧縣西北有二源一出黃茅嶂一出龍川縣界上黃坑至縣西北有烏池山合流曰雙溪水又東至李

田入東西河少南有洋步溪源出縣西北四十里羊陂山東流入西河又麻嶺水源出苦竹徑竹山溪

源出竹山會坑水源出黃土嶺壩頭水在平遠縣

皆在縣西北俱東流入西河

三段嶺東流入石窟溪入河頭溪大柘水在平遠

源出縣西南九鄉堡入石窟溪

源出陽峒東流經闔上合河頭溪又長田水源出

大塘山東流入橫梁溪下黃竹峯通本州大江

高窟湖

在州西南七里地名梅塘周二里深七尺中多蒿草故名舊名蛟湖水南注於梅溪

州志蓮花湖原名蒿湖水利甚薄本朝康熙中鄉人占墾經官勘復雍正九年定以湖下三十六

圳溉湖西上鄉田三蚌湖與地紀勝在興寧縣東

數人嘗夜吐綠水湖在鎮平縣北三十五里淵深光亘數里莫測與縣西北長潭潛通清

濁相應寶山靈潭在州東六里歲旱禱雨輒應朱潭在長樂縣西

陽水北接永安縣界潭旁雁池與地紀勝興寧縣多石舊傳石中出米故名雁池一視彌望新

志在縣西北黃竹塘在州南十五里源出黃河嶂諸

人稱小溫泉有九在長樂縣者六一在縣東南三十里橫

政一在縣東南六十里丁埠一在縣東南七十里
排嶺一在縣東南一百里大渡一在縣西二十里

窩口在興寧縣者二一在縣南湯湖山下泥沙中
亦曰湯湖一在縣西吉湖山下亦曰吉湖在平遠

縣者一在縣東南冷水泉在長樂縣南四十里
五十里熱水村 甘潔可灌田百畝 曾井

在州西一里輿地紀勝曾姓者所鑿泉甘而冷人
若瘴癘一飲輒愈明統志在傳南漢曾芳令是邑

以藥置井中病者飲之冷水井在興寧縣北十餘
即愈後人思之故名 里其水極冽灌田

頃百

古蹟程鄉故縣

在州西齊書地理志義安郡領程鄉
縣元和志本漢揭陽縣地齊分海陽

縣置隋開皇十年省十一年復置案宇記縣在程
鄉之口以江為名開寶四年以避國諱改梅州南

至潮州三百里西至循州二百三十九里舊志縣故址在今西城外曾井之水長樂故縣

在今長樂縣東北本興寧縣地五代時為興寧縣治靈宇記興寧縣在循州東一百里南漢劉龔移

於舊縣西六十里地名長樂即今理是也王存九域志熙寧四十年析興寧縣地置長樂縣在循州東

北一百里興地紀勝長樂本興寧舊縣治五代為齊昌天禧中移還興寧置鎮後為縣紹興六年又

廢為鎮十九年復為縣新志縣治有三一在今縣東北二里紫金山之北宋熙寧故縣也一在今縣

東南五十里九龍岡下宋紹興中所改置也元至元二十九年復還故治元末毀明洪武初徙治紫

金山之右興寧故縣在今興寧縣東北宋書州郡志東官郡領興寧縣江左立

陳永定元年封荀朗為興寧侯即此隋屬龍川郡唐屬循州元和志縣西南至循州七百里本漢龍

川縣地晉於今縣西三里置縣寰宇記晉元興中置興寧縣治平原南漢劉龔移於舊縣西六十里

地名長樂即今長樂縣也宋天禧二年移還故縣九域志縣在循州東北一百三十五里即今治新

志有大龍田盤石圍在縣東北二十里其地有九十九墩舊嘗議建縣於此今有墟市唐時故址蓋

在側齊昌廢縣在興寧縣北齊志東官郡領齊昌縣梁陳時廢唐武德五年復置屬

循州貞觀元年省入興寧興地紀勝引舊經云齊昌在興寧縣東一百五十里縣志南漢置齊昌府

在今縣東北五里洪林子營今平遠縣治本舊程塘坪土名楓林塘

接江閩羣盜出沒明初置豐順巡司嘉靖三十八年築土城於林子營設通判府官鎮守四十年

割江西之安遠福建之武平上杭及惠州府興寧縣地置縣以瓌接武平安遠因名曰平遠屬江西

贛州府四十三年從里人議還江閩三縣地惟分程鄉之義化長田石鎮石窰四都及興寧之大信

一里附義田都合石窰司今鎮平縣治明初置巡為縣改屬潮州府

去縣一百里嘉靖中改屬平遠縣崇禎初劇賊蘇俊鍾凌秀等流劫江閩多發難於石窰居人因乞

遷平遠縣治於此六年巡撫錢守廉疏請以移縣不如增置乃割平遠之石窰二圖及程鄉之龜漿

松源各二圖改巡司置武婆城輿地紀勝在興寧縣曰鎮平即今治也

人當五代擾攘寇盜猖獗有武婆者愁亭在州城糾合村落之衆屯堡自衛故基猶存

紀勝在城東之上街遠山吞長錦江亭在州東元江為一城登覽之勝一名東亭

舊名濟長樂臺在長樂縣西北五華程政故宅在川亭山下一名尉陀臺

遠縣東義化都興地紀勝邦人仰
程改之各名其所居之鄉曰義化

關隘上井隘

在州東北一百五十里循界溪而入路
通福建上杭縣岡嶺峻絕人松源隘在

州東北二百里松源水所榕樹隘在長樂縣東七
經山徑崎嶇亦通上杭

竹諸徑東羅岡隘在興寧縣北九十里接江西長
通本州寧縣界明萬歷中設營於此今

有石鎮隘在平遠縣西南一百里有石鎮營與興
寧大帽山相接其路險巖可以固守其

上平坦可以屯兵其腰古隘在平遠縣北四十餘
原野寬衍可以耕種

餘里路通江大密徑在鎮平縣北三十里上下皆
西長寧縣崇岡峻嶺中有一徑長十五

里有兵太平鎮在州西北一百里石鎮村傍明洪
駐防武三年置巡檢司在州西十餘里

二十三年以地非衝
要移於此今因之
豐順鎮在州東南六十里明初置巡檢司在州西

北一百二十里平遠縣界嘉靖中分置平遠十二
縣因移建於松口兼管松口驛事今因之

都鎮

在長樂縣南八十里橫流渡明洪武五年置
巡檢司在今永安縣界嘉靖中移治於此今

因之有渡有市地
具五民貨物所聚
十三都鎮在興寧縣西北一百二

丹竹樓接界明洪武四年置巡檢司防大望山岑
峰等賊巢正德六年移於白水砦嘉靖六年復還

故址築城周三百七十
八大有奇門三今因之
水口鎮在興寧縣東四十

合流於此亦曰水口隘明洪武八年置巡檢司後
廢成化十二年更置於下岸正德中遷於上岸水

東今
因之
壩頭鎮在平遠縣南四十里
本羅岡鎮在
朝雍正十二年置巡檢司

平縣東二十里明崇禎中置縣後移石窰巡檢司於此名石藍坊司本朝順治中廢乾隆元年復置

巡檢梅口鎮在州東北按汀州界南漢劉巖乾亨中用術者言幸梅口鎮以避災閩將

王延美遣兵襲之巖僅以身免九域志清溪鎮在程鄉縣有李坑梅口雙派樂口四鎮長

樂縣西三十里明洪武五年程鄉所在州西北隅置巡司萬歷六年廢今有市程鄉所在州西北隅

年建自潮長樂所在長樂縣治東明洪武高明寨州衛分守

在長樂縣南五十里又和山砦在興寧縣東北二天柱寨在縣南九十里又劉塘砦在

縣西十五里銀場在州境九域志程鄉縣有一銀有水周環之銀場在州境一鉛場龍坑一鐵場舊

志故銀場在縣東北石坑都在縣西錫場九域志北六十里又興寧縣有夜明銀場錫場長樂縣

有羅翊洋頭大佐瀨湖四錫場舊志錫平山產錫
又有錫坑舖在縣南六十里明天啟末縣境隅谷

石澗多出礦砂煮之成錫堅白甲於他處而錫坪
龍窩中湖柏洋為最貧民採取賴以資生者數年

程江驛在州城外東隅又攬潭驛在州西南五十
里萬安都松口驛在州東南松口市皆明

洪武三年建武寧驛在州南萬安二都徑心明初置興
年建武寧驛在惠來縣崇禎初移置於此

寧驛在長樂縣西南一里濱河周塘驛在興寧縣
又七都驛在縣東五十里

里為惠潮二
府往來之道

橋梁嘉應橋

在州東一里北門濠水經此宋淳熙時
創建元明屢修本朝雍正十一年陞

程鄉為直隸州
欽定州名橋若先兆登瀛橋在州東一
梯雲橋在

南宋

濟川橋

在州南門外梅溪元泰定中造舟四

百花橋在州西南百花園宋廢

西河橋

在興寧縣

嘉靖二年置浮橋名曰利涉十八年秋為石梁改

二十五貫以鐵索

金帶橋

在興寧縣城西南初寶山

城十八年知縣傅道唯築堤自城東北引其流繞

雲橋

在平遠縣東門外

塘堰新塘

在州莆心鄉築堤作圳分溉莆心楊古狀

五官塘在州之畚坑堡明正德中鄉人共築溉東

南沿山田三千餘畝本朝康熙三十三年勘定

安流閘

在鎮平縣西自縣東入城出城西灌陂角田九百餘畝又泉源閘在縣東三里藍坊

河周瑄川

在長樂縣南五十里縣人周瑄所鑿泉流三十里灌田萬餘畝其利最溥

陵墓南北朝齊程攸墓

在州西北

宋羅孟郊墓

在興寧縣

東南六里長陂羅塘尾

明王天與墓

在興寧縣東北半里湖背佛子嶺有顯忠亭

顏容端墓

在長樂縣東五里

九烈墓

在長樂縣北北山寺旁桂王時貴州石阡

衛舉人陳良言寓居長樂丁亥賊至良言妻羅氏妾徐氏俞氏及三女良言弟將仕郎皆縊死僕永

祿婢福妹隨之邑人哀而葬之於此

祠廟王公祠

在平遠縣北門內祀明知縣王化又俞貞烈祠在城隍廟後祀化妻許氏

公祠

在平遠縣烏石岡
祀明都督俞大猷

寺觀靈光寺

在州東南陰那山唐釋了
孝道場有手植柏尚存

名宦五代南漢曾芳

程鄉令藥置井中令民汲飲
以祛瘴人因名為曾井宋仁宗

時詔封芳忠孝公井為
忠孝泉用飛白御書

宋柯宋英

泉州人紹興中
令程鄉慕程叟

因開齊曰景畋
任滿無一死囚

劉安雅

紹興間知梅州虔賊圍城
命取鉤吻草研汁投酒中

散於居民賊遣人索金磔之其黨散入民
居縱飲死者百數賊疑懼遁去圍遂解

顏公聚

龍溪人以父澤補官紹定間令興寧寇至出諭之
賊怒厲聲罵賊被執死詔贈朝奉郎官其一子

徐千能

莆田人興寧主簿任未一元程願學休寧
月亦與廟令同執死之

順中除長樂令民有死非命者其妻訴明陳堅

湘

人洪武二十年知長樂縣以縣去郡五百里卒有

衛之夏則中武昌人洪武二十二年知興寧縣時

公與民產同賦鄭懋中晉江人洪武中知程鄉縣首

鞭朴民為誣曰安所得公長者禁令不煩徭黃瑜

香山人成化五年知長樂縣瑜曰我鄉人治鄉人

盜盧公林諭以改行去之日張澄安福人弘治初

長樂知縣事不俟報發粟賑饑期月而卒邑人奠

必不享自取所藝張欽南昌人正德七年程鄉盜

蔬瓜朝夕哭奠焉李四行起欽自清縣知縣

奉調至悉罷兵衛從吏卒數人抵賊壘諭以禍福

衆心動有泣者賊首咸陳珍玩值千金為壽欽悉

取碎之而還其金曰此可以買牛貨田器為衣食

資賊相顧驚喜棄刃於地謹動山谷欽為留一月

夷其保障藉其丁力散遣老幼婦祝允明長洲人

女四千入皆耕田築室號曰新民嘉靖十

年為興寧知縣性廉潔所得俸錢徐甫宰山陰人

輒召所善客分與持去不留一錢嘉靖中

帝從程鄉人請由武平調知程鄉山峒賊起甫宰

嚴設守備遣主簿梁維棟解散賊黨追賊首林朝

曦獲之於陰那山起擢添注僉事復擒大盜陳交

溫鑑梁道暉餘黨悉平程鄉人立祠祀之

常熟人嘉靖中為興寧知縣猺獠為患單騎撫之

渠魁十餘人率其黨歸命號為新民歲旱步禱雨

隨降他邑皆無
時呼為陳侯雨
王化時馬平人嘉靖中為平遠知縣

皆舊賊化開誠撫諭
嶺走之賊梁國相已降復叛追擒於石子嶺已復

搗仙花洞擒賊首遷潮州同知仍署縣事以平賊
功起擢廣東副使妻計氏隨化之任初擊賊時詔

傳化死磨笄自殺事
聞詔所在春秋奉祀**金一鰲**睢寧人崇禎初知平

典史莆田入陳應秋設計解散之上道府未決賊
已薄城日夕禦之斬姦胥之內應者賊挫去會招

撫議下乃遣人抵巢論下蘇峻等率之以討他叛
比有功後峻復叛一鰲以計授應秋以次禽戮之

一息時**胡會賓**昆明人崇禎中知鎮平縣當開設初
貼息胡會賓百務未舉會賓改建縣治增置學田

義倉社學凡所經理
織悉無遺入祠名宦

人物南北朝齊程攷

程鄉人性嗜書不慕榮達里人服其行誼有不平不之官府而

之攷或望其廬即悔過攷生於南齊至隋義寧初始卒子二長松以孝聞不受薦辟次杉仁壽中以

學術微歷弘農郡守壽百餘歲宋羅孟郊興寧人少孤及長讀書

八年舉進士第三累官諫議大夫翰林院學士掌制詔乞歸養母冬月母思鱸乃解衣入池取魚以

供入目其池為曾藍奎字秉文程鄉人家貧借書

子湖卒立祠祀之之藍奎而讀過目成誦越宿即歸

之第進士官博士古草字逢時程鄉人紹定元年受詔校文於福州進士教授瓊州峒蠻多遣

子弟受學黎人叛郡檄往蔡蒙古程鄉人十二歲論遂率報狀聞擢守潮州應童子試授韶

州司戶兼司法未赴元兵至湯執中檄權梅州總督德祐二年元招討使易正陷梅州被執使麾下

陳一元守之罵曰吾死國耳寧肯從人奴乞活耶
遂被害暴屍三日不變一元瘞之明年大天祥復

梅州蔡以文具明葉文保程鄉人痛父死於賊殲
棺殮還葬於鄉

三饒賊饒龍海二十年勦安遠魏鈺長樂人凡理
賊周三民被掠者力辯釋之

之急鈺以理無子匿之自陳曰殺張微與寧人為
人者鈺也勦之不易款斃於獄

五年邑中賊起從指揮張通禦之至程鄉與寇戰
殲其渠魁日暮擣其巢被執不屈而死又羅澄里

長也從知縣舒韶出禦韶敗墜馬賊逐之衆散盡
澄獨飛馳至韶所翼韶上馬去自徒步被執極口

罵賊賊解其巫子秀興寧人家居羅岡近賊巢弘
體而焚之治十六年賊起獨能保其鄉

又設奇致賊百五十人親斬之獻馘於官且請官
兵勦之幾盡賊憾甚一夕圍其家夫婦被執先殺

其婦以示之逼令跪厲聲曰死王天與字性之興即死耳安能為賊屈膝遂被害

中成進士任寧都知縣為政廉明從都御史王守仁討三泖賊有功宸濠之變冒暑卒於軍詔卹其

家鍾道

長樂人嘉靖壬子舉人歷官戶部員外監北津關稅有一人聞以數十艘自隨匿不估

算道曰黃門貴人乃與商賈爭十一之利又不算賈其謂何如悉算如法受代贏二千餘金盡輸大

農進戶部郎中竟為黃門所傾免官歸

王元賓

興寧人為諸生嘉靖四十四年流賊攻安

明皆急元賓父以弟在砦命往援其叔因與賊戰自辰至未力竭遇害子名世痛父死非命終身不

飲酒茹葷事母以孝聞

黃讓

長樂人賊縛其兄讓聲已囊贖之歸後賊盡發其父母塚取骨

責贖千金讓無所得乃自走賊壘為質以骨授從人急歸二子啟愚啟魯百計不能營貨啟魯遂詣

賊曰吾家僅田宅必家長書券乃害願以身易父
賊從之讓行又為他賊所獲啟愚畫夜哭不絕諸
壘賊哀之釋其父與弟隆慶中官兵討賊諒與二
子從之累著奇績二子前後戰死旌諒官帶不受
老於家 **李槐** 長樂玉茶鄉人隆慶中賊起槐聚眾衛
其鄉賊屠長樂諸鄉凡七十九不敢入
玉茶後從副使王化擊蘇繼春於泉沙埔 **朱鳳** 寧
後繼不至賊聞之數重力殺數賊創重死
十三都巡司弓兵崇禎三年流賊攻破司城被執
時巡檢操丈嶧匍伏求免鳳獨昂然罵之縛一晝
夜復問從否曰從官 **曾紹宗** 平遠人為縣吏崇禎
不從賊賊遂磔之 中賊起戰禦有功授
石正把總勦壩頭鐵山嶂賊生擒全汝器等又斬
九蓮山賊謝九功生擒謝一善等三省會題陞守
備後與流賊戰馬
蹶步戰不支死

本朝李其昌

字遜伯程鄉人順治中積軍功至隰州都司康熙十二年告病回次年劉進忠

叛賊黨聞風響應脅之從逆其昌奮勉之賊遂焚其室殺一家十人縛其昌掘坎埋死子以猷得脫

後獲賊剖何亮赴程鄉人官千總劉進忠叛檄將士以蔡父何亮起郡亮隨都司白虎至郡始覺遂

與虎計密請援師恢復事洩進忠縛亮叱之亮曰爾背義賊臣我當上訴天帝在冥曹待爾對質遂

遇害兄弟妻子被殺者九人事聞奉旨廕其子千總又鄧林亦官千總進忠叛不附被害奉

旨廕其子衛千總李坤鎮平人以守備斬賊林青袍於石正續征河婆五指石瓦子寨俱有

功調赴廣西署總兵禦吳逆兵於藤縣賊潰復台馬陷失足其子容縣都司國柱追搜不及并亡於

陣巡撫題聞賜諡忠烈

流寓宋劉安世

魏人以元祐黨謫居英州同文館獄起蔡京乞誅滅安世等家讒雖不行

猶徙梅州京因使者入海島諷令過安世脅使自裁又擢一土豪為轉運判官使殺之梅守勸安世

自為計安世色不動對客飲酒談笑徐書數紙付其僕皆經紀同貶當死者之家判官疾馳未至二

十里
死乃免

列女明張經妻詹氏

興寧人天順五年山賊攻陷興寧詹氏奔竄遇賊大罵延頸待

刃賊遂殺之

黃萬金妻賴氏

興寧人年二十五夫死守節弘治末流賊

劫其鄉被執紿曰汝解刀即從汝遂奪刀斫賊賊怒支解之

古王安妻黃氏

程鄉

人年二十而寡孝事舅姑克守節操正德間為賊首李四仔所掠欲犯之瞋目大驚肯為賊污耶遂

遇害李尚猷妻葉氏程鄉人年十八而寡為木窖賊所掠欲犯之瞋目大罵遂遇害

古氏女程鄉人許字葉鳳起未婚葉遭危疾往奉湯藥月餘葉死即入室自縊家人破門救

之後葉既葬往省其墓因覓毒藥服之林日照妻遠歸而死家人更營大壙而合葬焉

李氏平遠人夫病革囑以撫孤及卒李欲殉家人以遺言慰之乃強進飲食及孤宸補邑弟子

員李嘆曰林祀有託吾事畢矣遂不食而死

本朝孔王憲妻張氏長樂人順治丙戌為賊帥鄒羊枯所執梓之跪不屈將殺之張

結賊同發所害銀賊信之行至河邊躍入水死同時馬最良妻亦被掠自刎死潘氏女長樂

人年十六為賊所執欲犯之不從因懼以刃女邑奮罵遂奪刀自刎而死同時黃島甲妻恐被賊辱

負幼子幼女赴其池黃應運妻顏氏賊將殺其姑泣訴願以身代臨受刃妾魯氏奔號曰我其妾也

當代死顏尚無出乞釋張招叔嘉應州張斗銜孫之賊為感動得并全焉

徐撫之年十四未字順治三年三月隨祖母避寇於馬頭寨被賊執不從乞死賊疆之招叔大罵賊

怒加數刃猶縛之去將近南蛇岡見傷重始棄之祖母追視猶開目泣曰無復報恩也乞水一咽而

絕其地不生青草者約二大餘同時蔡聲遠妻高氏城陷謂夫曰急營自脫妾死不受辱遂扃戶自

刎其如伍氏藍可望妻陳氏平遠人賊起被掠遇亦投水死

罵之賊砍其頭死又同邑張士統妻順治庚子避亂懼辱投水死馬駱妻張氏避亂山寨寨欲破以

子救夫自縊死後陳某妻黃氏興寧人嫁兩月而駱亦終身不娶

欽定四庫全書

欽定四庫全書
卷三百五十三

五

節十餘年順治十八年寇掠其鄉牽之使行罵曰
吾守節半生不料為賊汚手願速死賊怒截其指

復割其耳罵愈厲賊遂生彭仲壘妻溫氏
熙寧十六年

寇掠黃垌仲壘被殺與尸歸氏為洗血更衣殮畢
自縊死其家人合葬之又同邑曾仕朝妻凌氏夫死

為治殮畢自縊死又吳鳳生妻周氏鳳生貿易廣
州聞父病倍道趨歸父已先歿遂日夜嘔血至死

氏仰藥鄒永福妻鍾氏
嘉應州人貧甚紡績為事
有者者窺其妾伺其夫出

詐為買猪挑之氏厲言閉戶以拒次日復至曰不
從則殺汝猶一猪耳氏罵且拒遂死報縣官詣屍

所驗之則右手持棍左手批
余猶坐床不仆狀儼若生
鍾意浩妻謝氏
嘉應州金

盤堡人夫死富室以百二十金謝媒夫弟利之氏
聞自回母家涉河水幾沒頂比至而父母兄弟皆

勸其嫁氏失據潛探毒藥歸娶者已在門矣母亦
隨至乃殺一雞來姑曰本欲奉以終身今夜為此

一別姑亦不覺有異陳山妻葉氏嘉應州人夫外
食未畢氏已服毒死出姑老目失明

氏起居甚敬一日侍食畢撤器出火延燒及門氏
趨入救姑焰熾不得出俱死火滅衆視灰燼中猶

抱一臂也葉登禮女嘉應州人名滿姑以不從強
溫

俊雲妻何氏興寧人以不從強暴自邱存灝妻古

氏鎮平人以不從強暴服
毒自盡乾隆年間旌

土產銀唐書地理志程鄉縣有銀錫唐書地理志程
場九域志興寧縣有銀場錫鉛錫鐵

場九域志長樂縣有錫場

欽定四庫全書

欽定大清一統志
卷三百五十三

庚

欽定大清一統志卷三百五十三

廣

司

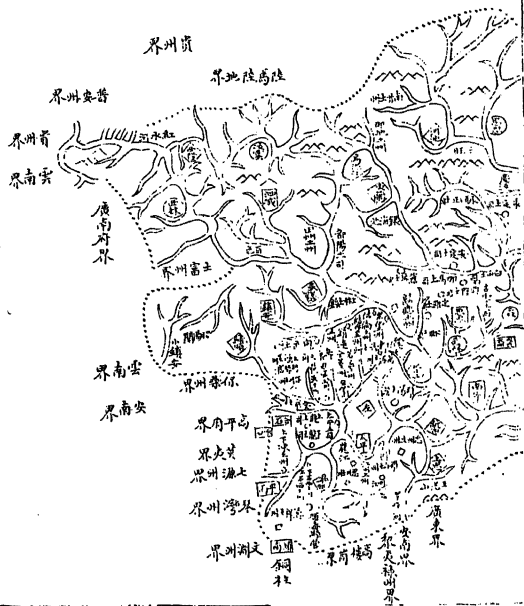
全

圖

欽定四庫全書

廣西全圖





廣西省表

秦漢三國吳晉宋

齊梁陳隋唐

五代宋

元明

廣西

秦置桂林郡
漢初屬南越
武帝元鼎中為交
州部督桂林二
郡
地亦兼荆
州之疆

增置臨賀始安鬱
林桂林
寧浦四郡
屬廣西
六郡分屬
廣州

屬湘廣二
州

蒼梧始安
永平鬱林
四郡

屬嶺南道
後分置
南西道

初屬湖南
置廣南
路

初置廣西
寧道宣慰
司轄湖廣
行省至正
中置廣西
寧道行中
置

洪武九年
使司

廣西布政

桂林府

秦置桂林郡
漢初屬南越
武帝元鼎中為交
州部督桂林二
郡
地亦兼荆
州之疆

置治始安

始安郡

始安郡

始安郡

始安郡

始安郡

始安郡

始安郡

始安郡

始安郡

始安郡

欽定四庫全書

桂林府

秦置桂林郡
漢初屬南越
武帝元鼎中為交
州部督桂林二
郡
地亦兼荆
州之疆

置治始安

始安郡

始安郡

始安郡

始安郡

始安郡

始安郡

始安郡

始安郡

始安郡

始安郡

柳州府

慶

桂林郡 移治潭中 縣後徙廢	寧浦郡 寧浦郡 移治潯陽 縣後徙廢	寧浦郡 寧浦郡 移治潯陽 縣後徙廢	寧浦郡 寧浦郡 移治潯陽 縣後徙廢	寧浦郡 寧浦郡 移治潯陽 縣後徙廢	寧浦郡 寧浦郡 移治潯陽 縣後徙廢
馬平郡 梁陳間置 治馬平縣	桂林郡 移治武熙	桂林郡 移治中酒	寧浦郡 寧浦郡 移治潯陽 縣後徙廢	寧浦郡 寧浦郡 移治潯陽 縣後徙廢	寧浦郡 寧浦郡 移治潯陽 縣後徙廢

柳州 初置貝州 後改屬嶺 南道	嚴州 乾封二年 置治來賓 縣屬嶺南 道	象州 武德四年 置治武德 縣尋徙武 仙文徙武 壽屬嶺南 道	橫州 初復置 州貞觀中 改名屬嶺 南道	宜州 宜州 宜州 慶遠府 慶遠府 慶遠府
柳州 屬廣南 路	嚴州 屬廣南 路	象州 屬廣南 路	橫州 屬廣南 路	宜州 宜州 宜州 慶遠府 慶遠府 慶遠府
柳州路 升路屬廣 西道	嚴州 屬廣南 路	象州 屬廣南 路	橫州 屬廣南 路	宜州 宜州 宜州 慶遠府 慶遠府 慶遠府
柳州府 政府屬布 政司	嚴州府 陳賓縣屬 柳州府	象州府 屬柳州府	橫州府 初屬柳州 府後屬南 寧府	宜州府 屬柳州府

遠府

欽定四庫全書

貞觀四年
置寧州治
龍水縣

芝州

初置治忻
城縣屬
南道

環州
環州
廢

貞觀中開
蠻地置治
平正縣屬
嶺南道後
徙治思恩

初屬廣南
西路咸亨
初升府
軍民安撫
司

屬廣西道

河池州
永樂六年
置屬慶遠
府

初屬宜州
尋廢

忻城縣屬
慶遠府

思恩縣屬
河池州

蘭州
東蘭州
東蘭州

宋置治郡改名
縣

那地州

那地州

屬慶遠府

初置

那地州
洪武初省
那州更名
屬慶遠府

南丹州

廢

南丹土州

初復置州
屬慶遠府

上思州

上思州

上思州

州
屬邕州

羈縻

潯州

貞觀中置
治寧江縣

初屬邕州
後廢入上
思州

宋末置
屬武黎州
屬左江道

新寧州

隆慶六年
置屬寧
府

府恩思

羈縻思恩州
屬邕州

恩恩州
屬恩州右
江道

思恩州
屬田州路

思恩府
直隸布政司
正統中
升府

羈縻果化州
屬邕州

果化州
屬田州路

果化土州
屬南寧府

州屬

歸德州
屬田州路

歸德府
屬南寧府

羅摩忠州
屬勸化州

忠州
屬思明縣

土忠州
屬南寧府

羅紫下雲
州
屬邕州

峒廢為下寨

下雷土州
萬曆中置
屬南寧府

泗城府

金定口屋全書

恩城州
唐置

田州
開元中置
屬嶺南道

恩城州
宋置
恩城州
廢

上隆州
屬樹寨
屬田州路
廢

來安路
屬右道
初升府尋
省

田州
屬右道
升路
土田州
降州直隸
布政司

置安隆長
官司今西
隆州地

利州
屬邕州橫
山寨
利州
中廢
政司正統
初改屬布
政司

泗城州
屬邕州橫
山寨
泗城州
屬田州路
直隸布政
司

平

陰石郡
梁置治陰石縣廢

容州
元和中移置屬廣西

容州

容州
屬廣西
容州
屬廣西
容州
降縣屬梧州府

上映州
屬邕州
上映州
屬鎮安府
上映土州
屬思恩府

奉議州
宋置
奉議州
屬田州路
奉議州
屬思恩府

都康州
屬橫峯
都康州
屬司
都康土州
直隸布政司

向武州
屬邕州橫峯
向武州
屬田州路
向武土州
直隸布政司

順州
元末賈路
歸順土州
直隸布政司

昭州
昭州
昭州

平樂府
平樂府

領方郡
梁置治領
方縣

齊熙郡
廢

屬嶺南道

思唐州
思唐州

廢

永隆二年
置治武節
縣屬嶺南
道

賓州
賓州

賓州

賓州

賓州

賓州

貞觀五年
置州屬嶺
南道

屬嶺南
道

屬嶺南
道

屬柳州
府

初置南方
州治上林

澄州

廢

上林縣屬
賓州

縣後更名
屬嶺南道

賓州

賓州

廢

永定縣屬
橫州

貞觀末置
治永定縣
屬嶺南道

融州

融州

融州

融州

洪武十年
降縣屬
融州

[illegible]

羈縻州
屬邑州

羈縻波州
屬邑州

州
屬太平寨

屬太平路
屬太平府

左州
屬左江道
屬太平路
屬太平府

羈縻潯州
屬左江道
屬龍州
屬太平府

思明州
分置屬思明
屬太平府

羈縻太平州
屬太平路
屬太平府

安平州
改名屬左
屬太平路
屬太平府

思誠州

州

屬邕州

羅廢萬

州

屬邕州

思誠州
屬江道
屬太平府

屬太平府

萬承州
屬左道
屬太平府

萬承州
屬太平府

羅廢萬
屬太平府

州
屬太平府

屬邕州

羅廢萬
屬太平府

州
屬太平府

屬邕州

龍英州
屬太平府

初置屬太平府

平路

羅縣思明
州
屬邕州

屬邕州
屬太平路
屬太平府
屬太平路
屬太平府
屬太平路
屬太平府

結安州
結安州
屬太平路
屬太平府

估倫州
估倫州
屬太平路
屬太平府

都結州
都結州
屬太平路
屬太平府

思明州
思明路
思明府
屬左江道
升路
洪武初改
府直隸布
政司

思明州

初屬思明
府後屬

羈縻思陵

州

屬安南都護府

思陵州 思陵州 思陵土州
屬左江道 屬思明路 屬思明府

太平府

羈縻石西

州

屬邕州

石西州 石西州 石西土
更名屬永平寨 屬思明路 屬太平路

羈縻江州 江州 土江州

屬左江道 屬思明路 直隸布政司

下石西州 下石西州 下石西土

元豐後分屬思明路
買屬永平寨

州

憑祥州

宣統中置
屬思明府

鎮安府

鬱林州

南流郡

宋置鬱林州

南流郡

治方度縣
梁陳時省

牢州
牢州

元和中移
置鬱林高道

黨州
黨州

永淳初改
古黨置

白州
白州

初置南州
治博白縣

旋更名屬
嶺南道

禺州
禺州

乾封置

東戎州治

右江鎮安鎮安路
鎮安府

軍民安撫

改路

政府直隸
布政司

司
宋置

鬱林州
鬱林州
鬱林州

改置屬廣西兩
屬梧州府
南西路
江道

廢

博白縣屬
鬱林州

北流縣屬
鬱林州

屬廣南西
道南渡後

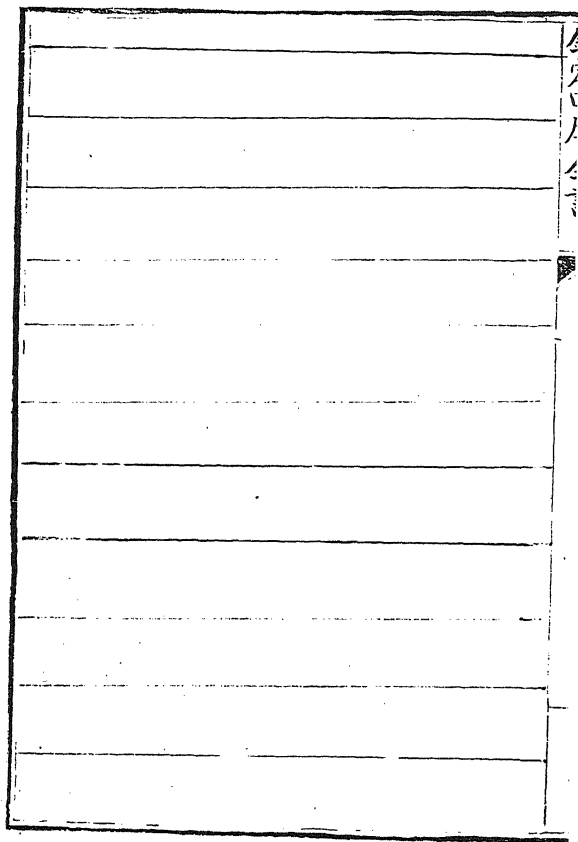
廢

戎石縣後
更名屬鎮
南道

順州
順州
廢

大恩中置
治龍化縣
屬嶺南道

陸川縣屬
鬱林州



欽定四庫全書

欽定大清一統志卷三百五十四

廣西省

在京師西南七千四百六十里東西距二千八百一十里南北距二千九百六十五里

東至廣東肇慶府廣寧縣界一千二百六十里西至雲南廣南府土富州界一千五百五十里南至廣東廉州府靈山縣界二千四十五里北至貴州黎平府永從縣界九百二十里東南至廣東高州府石城縣界一千一百八十里西南至安南國界二千三百十里東北至湖南永州府東安縣界三百四十五里西北至貴州南籠府永豐州界一千三十六里

分野天文翼軫分野鶉尾之次

按古荊州為翼軫分野惟梧州府之蒼梧

藤容岑溪四縣為牛女餘俱屬翼軫故當以翼軫為主

建置沿革禹貢荊州南徼春秋時為百粵地秦始皇三十三年以陸梁地置桂林象郡漢初屬南粵國元鼎六年改置蒼梧鬱林二郡屬交州兼為荊州零陵郡南境後漢因之三國屬吳增置始安臨賀

桂林寧浦四郡晉為廣州地

晉書地理志廣州領始安臨賀蒼梧鬱林

桂林寧浦六郡元帝分鬱林立晉興郡穆帝分蒼梧立永平郡

劉宋為湘廣二州

地

宋書州郡志湘州領始建臨慶二郡廣州領始安臨賀蒼梧鬱林桂林寧浦六郡人有南流郡

屬越南齊因之梁置桂靜二州隋為始安蒼梧永

平鬱林四郡唐初復改諸郡為州屬嶺南道置桂

容邕三管經畧使咸通三年始分置嶺南西道唐書

地理志嶺南道領邕澄賓橫潯鬱貴龔象藤嚴宜
潯龍田環桂梧賀柳富昭蒙嚴融思唐容牢白順

繡鬱林黨增置五代屬湖南全州周廣順中屬南漢宋

至道三年分置廣南西路宋史地理志廣南西路
治桂州領容邕融象昭

梧藤龔潯柳貴宜賓橫白鬱林等州其元置廣西
賀州則屬東路全州則屬荆湖南路

兩江道宣慰使司及嶺南廣南廣西道肅政廉訪

司屬湖廣行省

元史地理志宣慰司治靜江路領南寧梧州潯州柳州四路平樂一

府鬱林容象賓橫融藤賀貴九州慶遠南丹一安撫司又有左江領思明太平二路右江領田州來

安鎮安三路其全州治別屬嶺北湖南路至正末始分置廣西等處行

中書省明洪武九年置廣西等處承宣布政使司

本朝因之為廣西省領府十一直隸州一

桂林府 柳州府 慶遠府 思恩府 泗城

府 平樂府 梧州府 潯州府 南寧府

太平府 鎮安府 鬱林州

形勢東據湘水南控交趾西接滇黔北逾五嶺其名
山則有勾漏山其大川則有灘江牂牁江其重險
則有嚴關大藤峽實嶺崙之輿區為蠻疆之阨隘

文職官

巡撫

駐桂
林府

提督學政

駐桂
林府

布政使

駐桂
林府

經歷

庫大使

廣
盈

按察使

駐桂
林府

經歷

司獄

蒼梧道

駐桂林府兼管通省鹽驛事務

分巡左江兵備道

駐南寧府

分巡右江兵備道

駐柳州府

桂林府知府

同知

府學教授

訓導

經歷

司獄

知州二員

永寧全州

州同

全州駐西延理苗

州學

學正二員

訓導二員

吏目二員

知縣七

員

臨桂興安靈川陽朔永福義寧灌陽

縣丞二員

臨桂永福

縣學教諭

七員

訓導七員

典史七員

巡檢九員

塘六

蘇橋社水喇峒龍勝
廣南山棗山角崇順

柳州府知府 通判 府學教授 訓導 經歷

知州

象州

州學學正

訓導

吏目

知縣七

員

馬平維容羅城柳城懷遠融來賓

縣學教諭七員

訓導七

員

主簿一員

典史七員

巡檢十三員

三都

穿山平樂江口通道武陽東泉古砦梅寨長安思管龍門界碑

慶遠府知府

同知

駐德勝鎮理苗

府學教授

訓導

經歷

知州二員

河池東蘭

土知州

南丹

州同二員

河池

南丹州判

那地

州學學正二員

河池東蘭

吏目二員

河池東蘭

知縣三員

宜山天河思恩

土知縣

忻城縣丞

宜山縣學

楞村

教諭山訓導二員

天河思恩

典史四員

巡檢三員

白土德勝龍門

思恩府知府

同知

駐百色理苗

通判

府學教授

訓導

經歷

司獄

知州

賓州

土知州

田州

同

土州判

州學學正

訓導

吏目

知縣

三員

武緣連江上林

縣丞

上林

縣學教諭

三員

訓導三

員 典史三員 巡檢六員 百色羅爐安城平陽周安思龍

泗城府知府 府學教授 經歷 知州 西隆州同

駐八陽 州學訓導 吏目 知縣二員 凌雲西林 縣丞

凌雲駐天裁 縣學訓導 典史二員 巡檢二員 甲一

潞城

平樂府知府 同知 駐麥嶺專督富川賀縣捕務 通判 府學

教授 訓導 經歷 知州 永安州 學學正 訓

導 吏目 知縣七員 平樂恭城富川賀荔浦修仁昭平 縣學

教諭七員 訓導七員 典史七員 巡檢四員

員 鎮峽白霞
信都會寧

梧州府知府 同知 府學教授 訓導 經歷

司獄 知縣五員 蒼梧藤容
岑溪懷集 縣學教諭五員

訓導五員 典史五員 巡檢十員 安平長
行東安

白石寶家波羅粉壁
平河鳳凰觀慈樂

潯州府知府 同知 府學教授 訓導 經歷

知縣四員 桂平平南
貴武宣 縣學教諭四員 訓導

四員 典史四員

巡檢六員

大黃大鳥秦川
五山廓鎮穆樂

南寧府知府

同知

府學教授

訓導

經歷

知州三員

新寧橫
州上思

州學學正三員

訓導三

員 吏目三員

知縣三員

宣化隆
安永淳

縣學教諭

三員 訓導三員

典史三員

巡檢二員

潭落

乾隆四十六年
添設武羅南里

太平府知府

同知

駐思明
理苗

通判

駐龍
州

府學教授

訓導

經歷

知事

知州四員

養利左州
永康寧明

土知州十五員

萬承憑祥太平安平結安都結江州思州若蘆全若龍英信倫

忠州思陵上下凍

州同五員

萬承太平思州忠州龍英州判二員憑

安平州學學正四員

養利左州永康寧明州學訓導養吏目

九員

養利左州永康思陵寧州知縣崇善土知縣羅陽

典史

巡檢

馭盧乾隆四十四年添設

鎮安府知府

通判

駐鎮安

府學教授

知事

知

州

歸順

土知州五員

奉議田州向武都康下雷州判二員奉議向武

州學學正

吏目三員

歸順都康下需知縣天典史

巡檢

湖潤

直隸鬱林州知州 州判 州學學正 訓導

吏目 知縣四員

博白北流陸川興業

縣學教諭四員

訓導四員 典史四員 巡檢五員

撫康沙河周羅雙威

溫水

武職官

撫標中軍兼左營叅將

駐桂林府

右營遊擊 守備二

員

中軍右營

千總四員 把總八員

提督總兵官

駐柳州府

中軍叅將

遊擊四員

左右前後四營

守備五員

千總九員

把總十九員

九員分防永福

馬平柳城雒容象州及各塘水汛

柳州城守都司

千總

駐通

把總二員

義寧協副將

駐龍勝城

中軍都司

右

營守備

駐廣南城

千總四員

二員分防芙蓉汛獨車汛

把總八員

四員分防義寧龍甸小江石村汛

桂林營遊擊

中軍守備

千總二員

把總四員

一員分防西江堡

全州營叅將

中軍守備

千總二員

把總四員

分防西延汛靈

川興安
灌陽

永寧營守備

千總

把總

分防安良

平樂

協副將

中軍都司

右營守備

千總二員

分防明平永安

把總四員

三員分防恭城修仁荔浦

富賀營都司

駐賀

縣

千總

分撥富川城守營

把總二員

分防龍水桂嶺二汛

麥嶺營

都司

千總 把總二員

分防白沙小水峽二汛

慶遠協

副將

中軍都司

右營守備

駐河池州

千總二員

分防德勝鎮二寨二汛

把總五員

三員分防天河龍門思恩三廠汛

東蘭

營守備

千總

把總

融懷營叅將

中軍

守備 千總二員 把總四員 賓州營叅將

中軍守備 千總二員 把總四員 三員分防安城

遷江來賓 三里營都司 千總 分防思吉汛 把總二員 一員

分防上林汛

鎮守左江總兵官 駐南寧府 中軍遊擊 都司二員 左右

二營 守備三員 千總六員 把總十二員 四員分防

宣化永淳隆安新寧 南寧城守都司 千總一員 把總

二員 分防宣化橫州 上思營都司 千總 梧州協副

將 中軍都司 右營水師守備 千總二員

把總四員

分汛岑溪藤容及水師各一員

懷集營守備 千

總 把總 鬱林營叅將 中軍守備 千總

二員

一員駐北流

把總四員

分防博白北流陸川興業各一員

潯州

協副將 中軍都司 右營守備 駐貴縣 千總二

員

一員分防武宣

把總四員

二員分防貴平南

新太協副將

駐太

平 中軍都司 右營守備 駐思明 千總二員

分防永康

寧 把總四員

分防養利左州思陵思明

龍憑營都司

千總

把總 廂肅營都司 千總 把總

鎮守右江總兵官駐泗城 中軍遊擊 左營都司

右營遊擊 守備三員左營駐皈樂右營駐田州 千總六員

把總十二員五員分防凌雲各汛 思恩營遊擊駐武緣縣 中

軍守備 千總 把總二員 上林營都司

千總 把總分防西林縣那佐 鎮安協副將駐歸順州 中軍

都司 右營守備駐小鎮安 千總二員一員駐鎮安府城 把

總五員內分防小鎮安奉議州歸順州之上勾隘各一員 隆林營遊擊

駐八達

中軍守備

駐西隆州

千總二員

把總四員

戶口

原額人丁共二百二十萬五千九百九十五屯
丁二百五十八滋生人丁共二百三十六萬三

千五百
二十三

田賦

官民徭糧田地山塘共八萬九千四百五十六
頃四十九畝零額徵地丁銀三十九萬二千四

百四十四兩七錢七分零米一十二萬二千七百
六十三石八斗四升零屯田共一千九百五十

八頃二十四畝五分八釐額徵地丁銀八千四百
一十九兩九錢三分零米六百九十四石一斗一

升五合零遺田開墾田四千四百三十二垧二
百零五釐額徵銀六百五十兩官族夫役工食

田二千三百二十九甲半零二十五額徵銀五千
五兩二錢三分一釐米六百五十三石五斗七升

名宦秦史祿

秦時以御史監郡始皇伐百粵史祿轉餉鑿渠通糧道自海陽山導水源以相

水北入於楚融江為牂牁下流南入於海遠不相謀為磯以激水於沙磧中疊石作鐔派湘之流而

注於融激行六十里置陡門三十六使水積漸進故能循崖而上建瓴而下既通舟楫又利灌溉號

為靈漢路博德平州人元鼎五年以衛尉為伏波渠將軍征南粵平之先是秦獨置桂

林一郡及博德受桂林監居翁降乃改蒼梧鬱林等九郡居翁亦以諭告甌駱四十餘萬口降為相

城羅宏長沙人元封五年初置交趾部刺史治所侯在蒼梧往刺史多以荒遠行部罕徧部吏

因得悉其貪殘宏於征和間為刺史春行各息徧歷所部悉詢疾苦太守多解綬請罪宏廉實舉發

一時貪殘馬援扶風人建武十七年交趾女子徵為之飲迹馬援側及女弟徵貳反拜援伏波將軍

南擊軍至浪泊上與賊戰破之斬徵側徵貳又
擊徵側餘黨都羊等自無功至居風嶠南悉平 **綦**

毋俊

上虞人安帝時為交趾刺史元初三年合浦
蠻反遣御史任連督州郡兵討之俊以蒼梧

當合浦下蠻或流劫猝難回顧乃先
保障蒼梧後往合浦所向推靡

張喬

永和二年
諸蠻倡亂

殺長史交趾刺史樊演發交趾九真二郡兵萬餘
人救之兵憚遠役遂反賊勢轉盛明年拜喬交趾

刺史喬至開示
慰誘並皆降散

夏方

九江人建康元年為交趾刺
史時日南蠻千餘人攻燒縣

邑扇動九真與相連結方開恩招誘賊皆降服以
功遷桂陽太守永壽三年朱達為亂延熹三年復

拜方交趾刺史方威惠素
著宿賊聞之相率詣降

張盤

丹陽人延熹中為
交趾刺史長沙賊

胡蘭作難荆州餘黨散入交趾磐身攬甲胄涉危
履險討擊凶患斬殄渠帥餘燼烏竄鼠遁還奔荆

州為荊州刺史度尚所誣朱雋上虞人光緒元年

徵下廷尉自列前事上之

朱雋

為交趾刺史時交

趾賊梁龍等與南海太守孔芝反攻破郡縣雋受

命

過本郡簡募家兵及所調合五千人分兩道入

既到州界按甲不前先遣使詣郡觀賊虛實宣揚

威德

以震動其心既而與七郡兵俱進逼之遂斬

龍旬月

賈琮

聊城人太平元年交趾屯兵反執刺

盡定

賈琮

史及合浦太守靈帝以琮為交趾刺

史琮到部移書告示各使安其資業招撫荒散

復

徭役誅渠帥為大害者簡選良吏試守諸縣歲

間蕩定百

隋令狐熙

敦煌人開皇中以嶺南夷數

姓

以安

隋令狐熙

起亂拜熙桂州總管至部大

崇恩信其溪峒渠帥更相謂曰前總管以兵威相

脇

今乃以手教相諭我輩豈可違於是相率歸附

先是州縣生梗長吏多不得之官熙悉

遣之

為建城邑開設學校夷人感化侯莫陳穎

代入高祖以嶺南刺史縣令多貪鄙蠻夷怨叛妙簡清吏於是徵穎拜桂州總管及至官大崇恩信

民夷悅服周法尚

安成人文帝時為桂州總管後入朝以本官宿衛州人李光仕反令法尚

討之馳往桂州光仕率勁兵保白石洞法尚捕得其弟光畧光度親率奇兵蔽林設伏兩陣始交法

尚馳擊其柵光仕大潰遂斬之唐李靖

三原人武德中嶺南撫慰大使檢校桂州總管以嶺

海陬遠久不見德非震威武示禮義無以變風即率兵南巡所過問疾苦延見長老宣布天子恩意

遠近歡服王暎

景城人景龍末授桂州都督州有兵舊常仰餉衡永暎始築羅邪罷戍卒埭江

開屯田數千頃以息轉漕百姓賴之後求歸上家州人詣闕留詔即留以須政成在桂踰期年州人

刻石裴懷古

壽春人始安賊歐陽倩衆數萬剽沒州縣以懷古為桂州都督招慰討擊

欽定四庫全書

卷三百五十四

使未踰嶺逆以書諭禍福賊迎降懷古以為示不
疑可破其謀乃輕騎赴之曰志信可通神明况裔
人耶身至壁撫慰情等大喜悉歸所
掠出降諸峒相率內附嶺外悉平
張九齡曲江人

宇文融誘出為桂州刺史兼嶺南按察選補
使張說薦九齡可備顧問召為集賢院學士李昌

巖大厯間以御史中丞桂林刺史兼桂管觀察防
禦使討蠻賊潘長安有功吏士刻平蠻頌於鎮

南山韓欽長安人和中累遷桂管觀察使部二
十餘州自叅軍至縣令無慮三百員吏

部所補纔十一餘皆觀察使商才補職欽下車悉
來謁一吏持籍請補缺員欽下教曰居官治吾不

奪其不奉法無望縱舍缺者須按籍取可任任之
會春服使至鄉有豪猾厚進賄使者求為縣令欽

台鄉豪責以撓法笞其背以令部中自是豪右畏
戢時詔置五管監兵盡境賦不足充費欽處以儉

約遂為馬總扶風人元和中以虔州刺史遷安南
定制

安之建二銅柱于漢故處劉著唐德李渤元和
中以明伏波之裔徙桂管經畧觀察使

觀察使桂有灘水出海陽山世言秦命史祿伐粵
鑿為漕馬援討徵側復治以通餽後為江水潰毀

渠遂廢淺每轉餉役數十戶濟一艘周元靜為靜
渤醺浚舊道障泄有宜舟楫利焉

節度使唐末所在兵起元靜約部內守令將校廣
農輯兵四境信服安州防禦使家晟以計入桂詭

奪所領元靜不從與其部將劉士政率眾宋陳堯
以戰不勝死之部眾咸就死無棄去者

叟閩中人咸平初為廣南西路轉運使嶺南風俗
病者禱神不服藥堯叟乃集驗方刻石桂州驛

又以地氣蒸暑為植樹鑿井每三二十里置亭舍
具飲器人免渴死有詔諸路課民種桑堯叟以

所部諸州田多山石地少桑蠶請以所種麻苧項
畝折桑東之數民以布赴官賣者免其算稅詔從

之曹克明

百丈人景德中撫水蠻叛徙克明為宜
融挂昭柳象邕欽廉白十州都巡檢使

既至蠻酋獻藥一器曰溪洞藥箭中人以是解之
可不死請試以難大克明日當試以人乃取藥箭

刺酋股而飲以藥即
死羣蠻慚懼而去

曹利用

寧晉人景德中宜州
軍校陳進殺知州劉

永規叛陷柳城縣圍象州事聞帝以利用曉方畧
推廣南安撫使利用至嶺外遇賊武仙賊持建鏢
蒙采盾衣甲堅利鋒鏑不能入利用使士
持巨斧長刀破盾遂斬首以殉嶺南平

馬玉

符祥

人為安撫都監宜州蠻人騷動朝廷興兵
討伐玉獨勒兵深入多所殺獲蠻人畏服
張煦

開封

人景德中宜州戍卒陳進反命曹利用為廣東
西路安撫使賊擁虛均偕號南平王圍象州煦以

兵會利蕭固臨江軍人皇祐初為廣西轉運使知

不果用智狄青西河人皇祐中儂智高陷邕州嶺

制廣南盜賊事青合孫沔余靖兵次賓州陽令軍

一晝夜繞崑崙關出歸仁鋪為陣賊失余靖曲江

智高亂起委靖以廣南經制靖慮交趾及儂黃諸

諸酋長皆縻以職智高勢孤遂為狄青所敗青既

罷兵獨留靖廣西遣人入持磨道收智高母子弟

三人致朱壽隆諸城人提點廣西刑獄嶺外新經

隆馳詣州械守送獄奏黜之老稚婦女遭亂不能

殺人無得仇報壽隆張立任廣西都監儂賊據邕
請聽相儻蠻始畏戢州驅立殲焉立臨刑辭

色不變又張拱亦官都監自賓州引王罕華陽人
兵來援既入而城陷罵賊不屈死先為廣

東轉運使以平儂智高功復為西路轉運使時智
高已遁儂宗旦尚據險聚眾罕呼宗旦子日新謂

之曰汝父內為交趾所仇外為邊將希賞之餌周
非計也汝歸報擇利而為之於是父子俱降

沆益都人儂智高亂定仁宗命安撫廣西諭之曰
嶺外地惡非賊所至處毋庸行對曰君命仁也

然遠民懼塗炭當播宣天子德澤魏瓘婺源人提
遂往遍行郡邑為民興利除害點廣南西

路刑獄邕州獠戶緣逋負沒男女為傭者千餘人
悉奏還其家就除轉運使劉鉉時計口以稅雖舟

居皆不免瓘為除之又胡則永康人仁宗時為廣
減柳州無名役四百人西路轉運使有耆舶

遺風至瓊州且告食乏不能去則命貸錢三百萬
吏白夷人狡詐又風波不可期則曰彼急難救我
我可拒而不與耶已而償所貸如期又徐的建安
按宜州重辟十九人為辨活者九人

宗時為廣南西路提點刑獄安化州蠻攻殺將吏
所部卒畏誅謀欲叛的馳騎至宜州慰曉之衆歛
手聽命奏復澄海忠杜玘希範誘白崖山蠻蒙赴
敢軍後皆獲其用

反襲破環州嶺外騷然擢玘廣南西路安撫使行
次真州先以書諭蠻聽其自新次宜州蠻無至者

乃勒兵攻破白崖黃泥九居山砦及五峒焚毀積
聚斬首百餘級復環州賊散走趕來降獲希範醢

之和斌鄆城人仁宗時權廣西鈴轄改秦鳳廣西
以蠻事乞留秦州亦請之詔留廣西神宗

時復為廣西鈴轄撫水蠻羅世念犯宜州斌提步
騎三千進討方暑晝夜趣兵誘敵至平阪列八陣

以待之士殊死戰壘大敗世念率酋黨內附

李師中

楚邱人仁宗時提點廣西刑獄桂州

靈渠故通漕歲久石室舟滯師中即鑿而通之邕管有馬軍五百馬不能夏多死師中謂地皆險阻無所事騎奏罷之後攝帥事交趾聲言入寇師中方晏客飲酒自若草六榜揭境上具得其情賊不敢動即日

苗時中

宿州人熙寧中交人犯邊擢廣西轉運副使師討交人罪次富

良江久不進時中曰師無進討意賊必從間道來乘我不備冀萬一之勝勢窮然後降耳密備之既而果從上流來

張頡

桃源人熙寧中為廣西轉運使時建廣源為順州將城之

頡謂無益朝廷從其議

熊本

番禺人元豐中為廣西經畧使言宜州土丁七千餘人緩急可

用欲令所屬編排分作都分除防盜外緣邊有警聽會合掩捕從之

劉誼

元豐初提舉廣西常

平上言廣西一路戶口二十萬而民出役錢至十
九萬緡先用稅銀敷出稅數不足又敷之田米田

米不足復算之身丁夫廣西之民身之有丁既稅
以錢又算以米一身而輸二稅乞裁損其數則兩

路丁米可少寬詔減役
錢萬一千二百餘緡
王奇汾州人崇寧中為廣
西都監宜州蠻寇邊

萬人驟集麾下勸逃去奇罵曰大丈夫
當盡節以報國何走為戰死贈皇城使
朱伯文紹興

中催斷廣西刑獄還言雷州海賊兩獄並係平人
七人內五人已死帝惻然詔本路提刑以下重致

蜀路彬晉陽人紹興中提點廣西刑獄所至輒親
身詣獄悉記所繫名數隨取按問枉者立

釋時昭化夏稅折布錢過重民
甚苦之彬獨抗章請減詔從之
徐夢莘臨江人主
管廣西轉

運使文字時朝廷議易二廣鹽法遣廣西安撫使
幹官朝廷直與東西漕臣集議夢莘謂廣西阻山

止當仍官般法廣東諸郡並江或可容客販未可遽以二廣禁行廷直竟以客販變法不三年二廣

商賈毀業民苦無鹽曾幾河南人高宗時為廣西復從夢華官般法運判除轉運副使三仕

嶺表家無南徐天麟臨江人權發遣廣西轉運物人稱其廉判官興學明教有惠政李

椿永平人孝宗時提點廣西刑獄未竟者一以平決之釋所疑數十百人奏罷昭州金坑集市

者母市吳獵醴陵人劉惇經畧廣西以獵為本司南物准備差遣盜陷容貴鬱林等州獵請

賞勞誅罪惇於是錄鬱林功誅南流縣尉鬱林巡檢人人驚厲爭死鬪不踰時盜悉就擒崔與

之廣州人寧宗時提點廣西刑獄徧歷所部至浮海巡朱崖秋毫無擾州縣而停車裁決獎廉勅

貪風采嶺然瓊之人次其事為海上澄清錄嶺海去天萬里用刑慘酷貪吏厲民乃疏為十事申論

而痛懲之高惟肖嘗馬默成武人為廣西轉運使刻之號嶺南便民榜

默乃上平董槐濠州定遠人淳祐中權廣西通判蠻方畧

邕州西通諸蠻南引交趾符奴月烏流鱗之屬數寇邊槐與約無相侵推赤心遇之皆伏不動又與

交趾約五事一無犯邊二歸侵地三還虜掠生口四奉正朔五通貿易於是遣使獻方物南方悉平

楊大異醴陵人提點廣西刑獄兼漕庾二司所至姦吏屏悉盜寇絕跡凡可以為民興利除

害者必奏行之廣海幅員數千里道不拾遺報政為最趙彥橐為廣西提刑

取息之六以奉漕司後增至馬堅宋亡堅留靜江八分彥橐復其舊以甦民力

總屯戍諸軍護經畧使印守城阿爾谷雅來攻堅發所部乃諸峒兵守靜江而自將三千人守嚴關

元兵攻關不克乃以偏將入平樂過臨桂夾攻堅
壁兵敗退保靜江哈雅使人招降堅發弩射之攻
圍三月城始破堅率死士巷戰被執死之有黃文
政者淮人戍蜀軍潰間道走靜江馬堅邀與同守
城被執大罵不屈死阿爾正劉子薦安福人為廣
哈雅舊作阿里海牙今譯正劉子薦西經畧使恭
議官德祐二年北兵至靜江馬堅遣子薦提攜兵
藥弩手守城東門勢不支時瀛國公已入燕子薦
取笏書我頭可斷膝不可屈於是登城北望再拜
取所衣袍瘞之語左右曰事已急不可為吾惟以
死守城元臧夢解慶元人至元間廣西廉訪副使
陷死之元臧夢解故事煙瘴之地行部者多不至
夢解必通厓案問凡貪姦置於法者八十餘烏克
人又平反邕州黃震藤州唐氏婦兩冤獄烏克
遜扎爾臨潢人至元中為廣西兩江道宣慰副使
兩江荒遠瘴癘與百夷接不知禮法扎爾

作司規三十有二章以漸為教其民至今遵守邕
管傲外蠻數為寇扎爾循行並微得阮塞處布畫
遠邇募民伉健者置雷留那扶十屯列營堡以守
之陂水墾田築八堰以節諸洩得稻田歲收穀為
軍儲邊民賴之烏克遜扎
爾舊作烏古孫澤今譯正王思誠
時出僉廣西
廉訪司事巡行郡縣土官有干元帥者恃勢魚肉
人恐事覺陰遣其子返思誠於道思誠縛之悉發
其陰私痛懲其
罪一道震肅額爾吉訥
唐古氏人至正中廣西
相南嶺表震動吉訥築城阮險招集驍勇保境土
二十餘年明初楊璟兵至吉訥堅壁不下城破被
執送京師不屈死額爾吉訥舊作
陳瑜
雷州人
七兒吉尼唐古舊作唐兀今譯正
陳瑜為廣西
中書行省都事城被圍佐額爾吉訥守禦甚力及
城破拔佩刀自刎同時湘潭劉永錫率妻子溺白

龍池死又義兵千戶曾尚賓守西城明楊璟合肥
及城陷退焚其家以死尚賓江西人

武初以征南將軍與周興張彬率兵取廣西璟馳
至桂林破之執元平章額爾吉訥送京師遣諭郡

縣及兩江溪徐元洪武中為廣西指揮東蘭那地
峒莫不迎降元賊犯邊元領兵擊斬之平砦二

十胡子祺吉水人洪武中為廣西按察司僉事屢
平冤獄祠廟不載祀典者悉撤毀宋元

祐黨人碑在融州王祐泰和人洪武中為廣西按
山谷昇出括碑之察司僉事時尋适為按察

使嘗以政體咨之祐曰蠻方之人瀆倫傷化不及
此時明禮法示勸懲後將難制适從之廣西稱治

韓觀虹縣人洪武中為廣西都指揮僉事屢平象
州義寧古田慶遠諸叛擢都指揮使二十八

年討南寧奉議及大藤峽等賊擒賊帥黃世鐵莫
金等俘獲甚衆開設奉議南丹潯州慶遠四衛及

向武河池懷集山雲徐州人宣德初以征蠻將軍出鎮廣西平柳慶蠻寇前後

十數戰身先士卒所向無前其馭土官以威信且廉介自持由是蠻搖懾服黃潤玉鄧人

正統初為廣西提學僉事抑浮靡獎實行士風為變時方軍興有都指揮妄掠子女萬餘口潤玉劾

而歸之副使李立八民死罪至數百人亦為辨釋南丹衛處萬山中瘴甚戍卒多死為奏徙夷曠之

地王翱鹽山人景泰中潯梧諸府猛寇亂翱為左都御史總督軍務兩廣之有總督自翱始

翱素有威望至鎮將吏讐服乃推韓雍長洲人成化初廣西誠撫諭徭多向化部內遂無事

徭獍為寇雍以右僉都御史贊理軍務討之知賊據大藤峽直搗其巢大破之諸寨悉平初雍至峽

口有儒生里老數人伏道左願為嚮導雍見即罵曰賊敢給我叱左右縛斬之既縛而袖中利刃

出果賊也乃悉支解剗腸胃分掛林箐中賊大驚曰薛公真天神也由是所在攻破斬獲無算遷左

副都御史提督兩廣軍務以憂歸朱英桂陽人成化中總督

後再任蠻民懾服威寇盜益希兩廣以寧靜約飭將士毋得張賊聲勢妄請用師招撫猛獍效順者定為編戶給復三年於是馬平

陽朔蒼梧諸縣蠻悉聞風來歸而荔波賊擁衆數萬久負固亦遣子納款自是歸附日衆凡戶口十

五萬有奇帝甚嘉之田州酋黃明不法檄誅之傳首軍門英渟厚然持法無所假借以故人人畏服

承韓雍之後益持清節僅攜一蒼頭之官所賜金幣悉貯於庫威望雖不及雍而惠澤過之葉

淇山陽人成化中為廣西按察使僉事南丹土官侵掠隣境淇撫定之城柳城雒容以遏賊衝荔

浦賊賊承總督朱英孔鏞副使猛獍聞鏞名相率檄進討不踰時平

速遁尋進按察使蒞浦賊來寇總督朱英以兵屬
鏞賊聞驚曰此故高州孔副使耶亟遁走鏞追擊平

之歐磐

滌人成化中充廣西右叅將分守柳州慶
遠討融縣八若猛克之鬱林陸川賊猖獗

攻破之宏治時平府江永安諸獍進廣西副總兵
思恩土官岑濬築石城於丹良莊截江括商利帥

府令毀之不聽磐自田州還督兵將舒清德興人
毀城濬率衆拒擊敗之卒夷其城

為廣西左布政猛獍反側不常清御以恩信皆讐
服田州土官襲職酬金帛甚厚清召集屬吏示以

令章而歸其姚鎮慈溪人宏治中為廣西提學僉
賄於公帑事立宣城書院延五經師以教

士子桂人祀山魘卓壯鎮毀之俗遂變嘉靖初提
督兩廣軍務兼巡撫田州土官岑猛謀不軌鎮設

計斬之又請改設流王守仁餘姚人嘉靖中總督
官陳善後七事制可兩廣時思恩田州土

首盧蘇王受反守仁至皆詣軍門乞降杖而釋之
因請於田州地別立一州以岑猛次子邦相為吏
目署州事復於田州置十九巡檢以蘇受等任之
悉統於流官已攻破斷藤峽徭賊八寨仙臺花相
諸峒蠻會疾張祐廣州人正德時為廣西右叅將
作卒於南安分守柳慶大破府江賊於沈沙
口擢副總兵鎮守廣西督討臨桂灌陽諸徭又連
破古田賊多所俘獲已復討平洛容平樂諸蠻尋
以被劾閒住盧蘇王受亂田州總督姚鏌召至軍
中贊畫後王守仁代鏌詢勦撫之宜祐曰以夷治
夷可不煩兵而下守仁納之蘇受果効順因請於
朝命以副總兵鎮守思田祐智識絕人馭軍有節
剴與士卒同甘苦不營私唐胄瓊山人嘉靖初為
產田州人立祠橫山祀之廣西提學僉事令
土官及徭蠻悉遣子入學後遷左布政使官軍討
古田賊久無功胄遣使撫之其魁曰是前唐使君

今吾子入學
者即解甲
翁萬達
揭陽人嘉靖中為廣西副使

為宜先除內寇於是訪執斷藤峽獠侯公丁破其巢而盡平諸不順命者進叅政己毛伯溫集兵進勦以萬達策
黃佐
香山人嘉靖中為廣西提學僉登庸遂降
事正士習毀淫詞舉節孝立鄉

社擇士氏秀者為諸生俾轉
應檟
遂昌人嘉靖中相告獠獍咸悅寇掠為稀
總督兩廣桂林

平樂諸獠據險肆亂檟與總
戴鰲
鄧人嘉靖中以兵顧寰督兵進討遂夷其巢
副使備兵府江

時蠻賊據江剽掠鰲練士分道入巢合擊俘斬殆盡
歷仙迴松林馬尾石田等山諸蠻四出求撫鰲

許之由
茅坤
歸安人嘉靖中歷廣西兵備僉事轄是咸輯
府江道搖賊據鬼子諸若殺陽朔令

朝議大征總督應檟以問坤坤曰大征非兵十萬不可餉稱之今猝不能集而賊已據險為備計莫

若進勦倭入殲其魁他部必讐謀自全禰善之悉以兵事委坤連破十七若晉秩二等民立祠祀之

徐作

南昌人嘉靖中以副使備兵府江時南源殘孽為梗榕峒喇崙六窟等巢附之作督兵分

道進勦復峰門寨破其山灣賊周公樓等降昭平上下四屯賊黎福莊帖險以叛又計擒之五指皆

最負固

郭應聘

莆田人隆慶時由廣西按察使歷右副都御史巡撫其地討平府江

懷遠諸猺克定陽朔及洛容上油邊山諸叛悉平後再蒞任時十寨初平奏設三鎮隸賓州以土巡

檢守之而統於思恩叅將十寨遂安

李錫

歙人隆慶中以征蠻將軍鎮廣西勦府江賊獐首等

悉授首柳州搖據陳遠萬厯元年錫分兵六道並進自統水師獨當其衝截潯江大破之賊盡殲移

師討洛容獐及永福永寧柳城諸賊並以捷聞錫一年內破賊二百一十四巢獲首功一萬二千餘

級在任六年
威名大著

鄭茂

莆田人隆慶中府江兵備督兵
進勦諸叛蠻悉奔潰於六巢各

置一堡改三崗為二土司屯兵阮險復開仙迴馬
尾二營以通永安修廣運足灘二堡以控府江創

昭平治以控平
梧殘猺斂迹

吳文華

連江人父世澤為府江兵
備副使威鎮諸蠻萬厯初

文華巡撫廣西討平南鄉陸平周塘板寨猺及昭
平黎福莊請終養歸起兵部侍郎復撫廣西遷總

督兩廣
軍務

殷正茂

歙人隆慶三年巡撫廣西古田獐
韋黃二姓自宏治正德時積年為

亂正茂督將討平之斬其魁提聞改古田為永寧
州設副使叅將鎮守建委官運鹽之議以其息充

軍餉綜理詳密軍需賴以不匱終
明世增損其法而行之卒莫能易

俞大猷

晉江人
嘉靖末

為廣西總兵官隆慶初古田獐煽亂大猷討之賊
保潮水巢極巔攻十餘日未下乃分兵自擊馬浪

賊而密令參將王世科登山設伏大破賊軍馬浪諸巢相繼下生擒賊首黃朝猛韋銀豹等百年積寇

盡除威名周起元海澄人萬歷中出為廣西叅議分守右江道柳州大饑羣盜蠡

震南服起元單騎招劇賊金九陞崇禎中累遷彬桂兵備討平猛賊馮異諸

而賑恤饑民甚至峒聞風乞降且請入峒撫納左右勸勿行九陞毅

然許之比至好言慰諭諸酋相率羅拜受約束而遷瞿式耜常熟人崇禎末以僉都御史巡撫廣西

明王監國於肇慶而已留守桂林大兵至偕焦璉力守城獲全後郝永忠大掠桂林式耜糾合餘

燼廣西再定及大兵入嚴關諸鎮皆逃去城中無一兵獨式耜端坐府中俄總督張同猷至誓偕

死將就刑從容蕭衣冠南向拜訖與同猷並死同猷江陵人屍植立首墜躍而前者三人皆辟易乾

隆四十一年
賜式 紹 謚忠宣同敬謚忠烈

本朝孔有德

奉天正紅旗人順治六年以定南王率兵平粵西遂留鎮桂林九年靖寶鎮將

失守分遣赴援賊李定國從間道突犯桂林麾下李養性孫龍程希孔俱戰死有德知不可守乃闔

室舉火妻李氏以下並投繯自刎事聞謚武壯綽國安順治九年李定

國陷桂林時國安鎮南寧亟提師赴援定國遁走十年定國擁衆數萬復犯桂林國安與巡撫陳維

新合策敗之後以征雲南功晉伯爵仍留鎮廣西先後二十餘年安靜不擾李率泰奉

正白旗人順治十年總督兩廣李定國陷廣西諸郡縣急攻新會率泰躬提勁卒襲擊大破之定國

霄遁窮追至邕始還平靖兩藩將士欲乘亂掠高雷潯南率泰偵知馳令禁遏人素憚其威遂止

陳維新

奉天正藍旗人順治十年巡撫廣西李定國犯桂林維新偕綠國安拒守賊驅象來

攻敗之復穴地道欲陷城維新遂掘城內地射火箭入穴賊多死隨取土囊壘築賊計沮遁去事平

疏請蠲免兩載

于時躍

奉天廣寧縣人順治十二年巡撫廣西時桂林初復

李定國尚盤踞南大六郡時躍籌兵畫餉緩急得濟賊以削平交趾黎莫二夷構爭相讐殺時躍宜

布德威莫遂內附

李棲鳳

漢軍鑲紅旗人順治十四年總督兩廣時廣西

潯南兩郡未平棲鳳受事五閱月調兵恢復潯南兩郡擒偽江夏王及賊渠陳奇策等積年負固者

次第剪除土司

田昇龍

奉天正藍旗人順治十四年巡按廣西疏陳粵民窮

交趾率服致貢
周凡鹽埤營積諸弊立除之旗弁有強佔民產并奪子女者力為禁止又請改舊藩邸為貢院國

朝粵西賓彭而述南陽人順治末仕廣西叅政時

興自此始而述督兵進剿計擒渠魁招獾賊猖獗流劫臨桂永寧融縣

而述督兵進剿計擒渠魁招人康熙初巡

集流亡計口授田民賴之馬雄鎮

撫廣西值羣寇煽亂勦撫並行計斬渠寇楊其清

等賊衆瓦解十三年滇南構禍孫延齡叛附雄鎮

密檄提督馬雄潛師討之雄遷延不至因蠟疏具

狀遣子世濟世永間道入京乞師延齡訥知夜發

兵圍署百計脅之不從賊興世琮至執之詣營雄

鎮詈罵不屈闔門遇害贈太子少保兵部尚書諡

文佟鳳彩漢軍正藍旗人康熙初為廣西右布政

殺時雲南未定粵西屢遭兵燹人民流離

鳳彩悉心籌畫轉傳宏烈進賢人以預發兵三桂

餉不乏境內安堵傳宏烈不軌得罪戍蒼梧嗣三

桂果叛宏烈召募義兵出龍南庾嶺東迎大兵擢

署廣西巡撫佩撫蠻滅寇大將軍印分兵四出復

欽定四庫全書

卷三百五十四

梧潯郡縣數十城後全粵底定以雲貴未平疏辭
撫篆率兵進討取道柳州柳降將馬永蔭驚悸邀

計機宜單騎往為所執械送桂郝浴定州人康熙
陽遂遇害贈太子太保諡忠毅

廣西調劑戎務清理鹽政改折米之令除採銅之
擾定粵船載送大兵接替之法絕雲南投誠家口

遶道之害時撤回藩旆浴措置晏如凡舊在藩邸
傭工人役悉釋為民一時政聲遠近無不稱善

彭鵬莆田人康熙三十九年巡撫粵西先聲所至
貪墨股慄下車後省刑布德減稅輕徭粵西

舊有魚膠鐵葉之供非本省所產李濤德州人康
每歲赴粵東購運鵬疏請免之

年為廣西布政使時有虧官帑者株連他族或漫
指民產為己物追索嚴急濤廉知其實勘請咨豁

安業者鄂爾泰滿洲鑲藍旗人雍正六年由雲貴
萬家總督兼轄粵西一切設施凡未便

於民者悉與革除疏請點粵劃江分界添設邊疆
扼要營汛陞鎮安為流府改西隆為屬州皆切中
利弊土苗安貼邊徼永寧

欽定大清一統志卷三百五十四

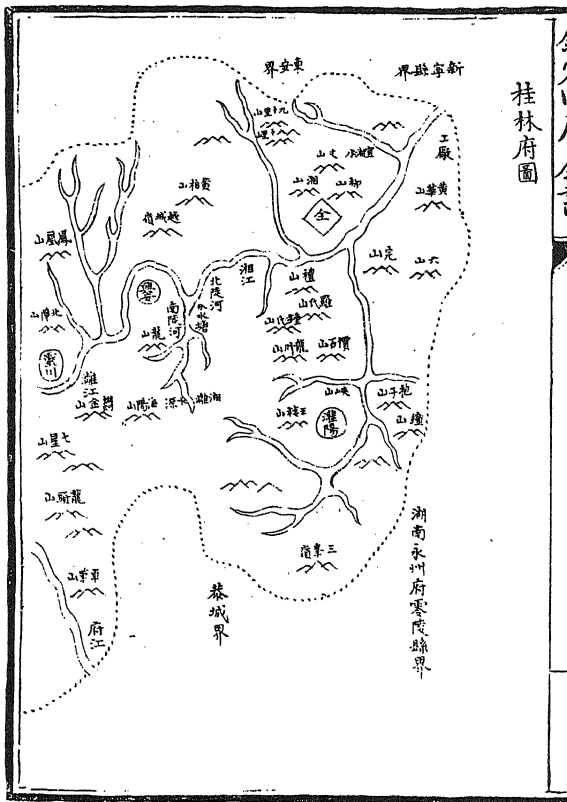
桂

林

瘠

固

桂林府圖



桂林府表

兩漢三國吳晉 宋 齊梁陳隋 唐 五代 宋 元 明

桂林府

宋陵郡地

始安郡

甘露初置

始安郡

始建國

明帝改

桂林州

始安郡

開皇初發

桂林州

桂林州

初屬馬氏

靜江府

初仍曰桂林

靜江路

改路屬湖

桂林府

洪武初改

齊復郡

齊復郡

齊復郡

齊復郡

齊復郡

齊復郡

齊復郡

齊復郡

齊復郡

齊復郡

齊復郡

節度

光化三年

置靜江軍

節度

節度

節度

節度

節度

節度

節度

節度

升府

升府

升府

升府

升府

升府

升府

升府

升府

升府

臨桂縣

始安縣

始安縣

始安縣

始安縣

始安縣

始安縣

臨桂縣

臨桂縣

臨桂縣

臨桂縣

臨桂縣

臨桂縣

臨桂縣

桂縣

前漢屬

郡治

郡治

郡治

郡治

郡治

郡治

郡治

郡治

郡治

郡治

郡治

郡治

縣

縣

縣

縣

縣

縣

縣

縣

縣

縣

縣

縣

縣

縣

縣

縣

縣

縣

縣

縣

縣

縣

縣

縣

縣

縣

縣

縣

縣

縣

縣

縣

縣

縣

縣

縣

縣

縣

縣

縣

縣

縣

縣

縣

縣

縣

縣

縣

縣

縣

縣

縣

縣

縣

縣

縣

縣

縣

縣

縣

縣

縣

縣

縣

縣

縣

縣

縣

縣

縣

縣

縣

縣

縣

縣

縣

縣

縣

縣

縣

縣

縣

縣

縣

縣

縣

縣

縣

縣

縣

縣

縣

縣

縣

縣

縣

縣

縣

欽定四庫全書

安縣	靈川縣	陽朔縣	永寧州
<small>始安縣地</small>	<small>始安縣地</small>	<small>始安縣地</small>	<small>始安縣地</small>
			尚安縣 <small>分置屬始安郡</small>
			熙平縣 <small>更名屬始安郡</small>
			熙平縣 <small>齊後廢</small>
		陽朔縣	陽朔縣 <small>開皇十年改置仍屬分置陽義縣俱屬桂州貞觀中省入</small>
武德四年 析置臨源縣屬桂州 大曆三年更名	靈川縣 <small>龍朔二年置屬桂州</small>	陽朔縣	陽朔縣
晉時馬氏 乾德初州縣屬之屬桂州太平興國初更名後屬靜江府	靈川縣	陽朔縣	陽朔縣
屬靜江路 屬桂林府	靈川縣 <small>屬靜江路屬桂林府</small>	陽朔縣	陽朔縣
靈川縣	陽朔縣	永寧州	古縣
<small>始安縣地</small>	<small>始安縣地</small>	<small>始安縣地</small>	<small>始安縣地</small>
靈川縣	陽朔縣	永寧州	古縣
<small>始安縣地</small>	<small>始安縣地</small>	<small>始安縣地</small>	<small>始安縣地</small>

梁化郡

開皇中廢郡尋改縣

古縣

乾寧二年置屬桂州

慕化縣

嘉祐六年省

屬靜江路

屬桂林府

古縣

乾寧二年置屬桂州

古縣

屬靜江路

屬桂林府

屬桂林府

永寧州

初曰古田縣屬桂林府後沒于中開置州屬桂林府

古縣

乾寧二年置屬桂州

古縣

屬靜江路

屬桂林府

屬桂林府

古縣

乾寧二年置屬桂州

古縣

屬靜江路

屬桂林府

屬桂林府

古縣

乾寧二年置屬桂州

古縣

屬靜江路

屬桂林府

屬桂林府

古縣

乾寧二年置屬桂州

古縣

屬靜江路

屬桂林府

屬桂林府

古縣

乾寧二年置屬桂州

古縣

屬靜江路

屬桂林府

屬桂林府

古縣

乾寧二年置屬桂州

古縣

屬靜江路

屬桂林府

屬桂林府

古縣

乾寧二年置屬桂州

古縣

屬靜江路

屬桂林府

屬桂林府

古縣

乾寧二年置屬桂州

古縣

屬靜江路

屬桂林府

屬桂林府

古縣

乾寧二年置屬桂州

古縣

屬靜江路

屬桂林府

屬桂林府

古縣

乾寧二年置屬桂州

古縣

屬靜江路

屬桂林府

屬桂林府

[illegible]

欽定四庫全書

四

零陵郡	元鼎六年 置後漢徙	零陵縣	郡治	北陽縣	屬零陵郡	淮陵縣	縣陽
零陵縣	零陵縣	零陵縣	屬零陵郡	北陽縣	屬零陵郡	觀陽縣	分置屬零陵郡
零陵縣	零陵縣	零陵縣	零陵縣	北陽縣	北陽縣	觀陽縣	觀陽縣
零陵縣	零陵縣	零陵縣	零陵縣	北陽縣	北陽縣	觀陽縣	觀陽縣
湘源縣	湘源縣	湘源縣	陽二縣改 屬零陵郡	湘源縣	初省入湘 源大業末 前銳復置 湘陽縣	湘陽縣	湘陽縣
湘源縣	湘源縣	湘源縣	屬永州	湘源縣	武德七年 廢上元二 州復屬永	湘陽縣	湘陽縣
清湘縣	清湘縣	清湘縣	馬氏改名 為州治	清湘縣	馬氏改屬 全州	湘陽縣	湘陽縣
清湘縣	清湘縣	清湘縣	路治	清湘縣	清湘縣	湘陽縣	湘陽縣
清湘縣	清湘縣	清湘縣	洪武九年 省入州	清湘縣	清湘縣	湘陽縣	湘陽縣
降州屬湖廣永州府	改屬桂林府	洪武九年 省入州	屬桂林府	湘陽縣	湘陽縣	湘陽縣	湘陽縣

周屬南唐西路

降州屬湖廣永州府
改屬桂林府